

### III. НИШКА ОПЕРАЦИЈА

Разбијањем немачких окупационих снага и квислиншких јединица и ослобођењем источне и западне Србије и простора јужне Србије између Јужне Мораве и Ибра, као и ранијим пресецањем јужноморавског правца Скопље—Ниш од стране јединица 13. корпуса Народноослободилачке војске, угрсжена је и одбрана измачке групације на простору Ниш—Лесковац—Власотинци—Бела Паланка, јер јој је била пресечена одступница како на север, долином Мораве, у правцу Београда, тако и на запад према Косову или Краљеву. И поред тога, немачка команда на Балкану упорно је остала при одлуци да што дуже и упорније брани Ниш и Лесковац, ради затварања осетљивог правца Ниш—Прокупље—Подујево—Приштина и обезбеђења комуникација на Косову, животне артерије Групе армија »Е«. Уз то, она се надала да ће некако успети да успостави везу између јужног крила Армијске групе »Србија« и Групе армија »Е«, чије су јединице (11. пољско-ваздухопловна дивизија) настојале да отворе пролаз из скопске оперативне зоне, преко Куманова, Враћа и Ниша, на север.

Уочавајући опасност од удара Групе армије »Е« долином Јужне Мораве у бок 57. армије совјетског 3. украјинског фронта и 1. армијске групе и 14. корпуса Народноослободилачке војске, а у вези с развојем операци-

ја у северном делу Србије и с прииремама за напад на Београд, врховни командант маршал Тито је 3. октобра наредио да се довољно јединица привуче ка Нишу, а 6. октобра наредио је да 13. корпус и 2. пролетерска дивизија отпочну убрзане припреме за ослобођење Ниша, важног комуникацијског чвора. Маршал је наредио да се напад на Ниш изврши у исто време кад и напад на Београд, како би се немачком командовању онемогућило да маневрише снагама које су држале та два града. Једновремено је, на основу преговора у Крајови с представницима бугарске владе Отечественог фронта, утврдио и општи план дејстава бугарске 2. армије на нишком правцу. Детаље овог плана и подршку делова совјетске 17. ваздухопловне армије разрадили су, 7. октобра у Пироту, Штаб 13. корпуса Народноослободилачке војске, начелник Штаба 3. украјинског фронта Црвене армије и војни командант Бугарске генерал-пуковник Сергеј Семјонович Бирјузов и Штаб бугарске 2. армије.

#### *Операцијски план*

Према општој оперативној замисли, било је предвиђено да се, пресецањем јужноморавског оперативног правца код Бујановца и Врања на југу и у чворишту Сталаћа на северозападу, изолују немачке снаге на простору Ниша, Лесковца, Беле Паланке, затим, постепеним стецањем обруча и ударом 2. пролетерске, 22, 24, 45, 46. и 47. дивизије Народноослободилачке војске и партизанских одреда с југа, запада и севера и бугарске 2. армије с истока, уништи немачка групација код Ниша.

Првобитни план је предвиђао да 13. корпус Народноослободилачке војске, којим су командовали пуковник Љубо Вучковић и политички комесар пуковник Васо Смајевић, и бугарска 2. армија, под командом генерала

Владимира Стојчева, протерају немачке јединице с линије Бела Паланка—Власотинци—Лесковац и продуже гоњење ка Нишу, на који је требало да напада 13. корпус, уз садејство 2. пролетерске и 45. дивизије 14. корпуса Народноослободилачке војске, чија су дејства предвиђена северозападно и северно од града. Десет партизанских одреда (Пчињски, Кривоаланачки, Масурички, Босиљградски, Врањски, Пиротски, Оруглички, Топлички, Лесковачки и Горњојабланички) добило је задатак да, дејствујући на својим подручјима, уништавају остатке непријатељских снага и руше комуникације којима би се непријатељ могао користити. Бугарска 2. армија (састава: 4, 6, 9. и 12. пешадијска, 2. коњичка и 1. устаничка софијска дивизија, Оклопна бригада, 4. гранична бригада, 1. 2. и 3. артиљеријски, 1. допунски и 3. инжињеријски пук, 1. противоклопни батаљон, 1. ловачки артиљеријски дивизион), према директиви Војног савета 3. украјинског фронта Црвене армије, под чијом је оперативном командом била, требало је да наступи у зони дестт, село Кална—Алексинац, и лево, село Видрар—Сурдулица, углавном у два основна правца: Пирот—Ниш и Власотинци—Лесковац—Ниш, с једном дивизијом на правцу Сурдулица—Бело Поље. Њен је задатак био да јединицама 13. корпуса Народноослободилачке војске пружи помоћ у борбама за ослобођење Власотинаца, Лесковца и Ниша и да притиском с фронта, у рејону Беле Паланке, и обухватом са десне стране, преко Сврљига, и с леве, преко села Равне Дубраве, избије на линију од села Вароши, преко Нишке Бање, Чечине, Брестовца и Брејановца до Грделице.

На основу овако замишљеног и прихваћеног плана, Штаб 13. корпуса је 7. октобра увече одредио задатке својим јединицама: ојачаној 22. ударној дивизији (укупно пет бригада) ,којом су командовали потпуковник Рат-

ко Софијанић и политички комесар потпуковник Драгослав Ђорђевић Гошај, да 9. октобра поседне полазни положај на простору села Доње Слатине, Градашнице, Пискупова и да по ослобођењу Власотинаца крене у наступање и 10. октобра до пада мрака избије на гребен Селичевце ради напада на Ниш, с тим да одржава, десно, везу са бугарском 4. пешадијском дивизијом и од њеног Штаба захтева артиљеријску подршку, уколико то буде потребно; 47. дивизији, којом су командовали мајор Саво Кесер и политички комесар потпуковник Јеврем Поповић, ојачаној 8. српском бригадом 22. дивизије: да две бригаде блокирају и нападају Лесковац, углавном са запада, и не дозволе непријатељу да се повуче ка Нишу, а друге две бригаде униште упоришта дуж комуникације Лесковац—Ниш и, најкасније у току ноћи уочи 11. октобра, избију на положај између села Клисуре и Балајновца; 24. ударној дивизији, под командом мајора Мила Чаловића и политичког комесара потпуковника Србољуба Јосиповића: да се из рејона Крушевца пребаци у околину Прокупља, да с леве стране Јужне Мораве, из рејона села Мрамора, затвара правац Ниш—Прокупље и да, продирући са запада, буде спремна за напад на Ниш, 46. дивизији (осим једне бригаде), којом су руководили командант Томица Поповић и политички комесар потпуковник Милија Станишић: да блокира комуникацију Бујановац—Грделица, штити леви бок снага које нападају Лесковац и Ниш и, заједно са бугарском 1. устаничком дивизијом, освоји немачко упориште у Белом Пољу, код Сурдулице.

Друга пролетерска дивизија, под командом потпуковника Средоја Урошевића и политичког комесара потпуковника Милинка Ђуровића, имала је задатак да затвара правац Ниш—Сталаћ и дејствује на комуникацијама у доњем току Јужне Мораве, а задатак 45. дивизије

14. корпуса, која је била привремено стављена под команду Штаба 13. корпуса, био је да спречава евентуално извлачење непријатељских снага из Ниша према северу, и, заједно са деловима 1. утврђеног рејона Црвене армије, учествује у непосредном нападу на Ниш са севера.

Према упутствима генерала Сергеја Семјоновича Бирјузова, начелника Штаба совјетског 3. украјинског фронта, Штаб бугарске 2. армије овако је замислио употребу и дејство својих јединица: да 6. пешадијска дивизија пробије положај и фронтално потискује непријатеља правцем Бела Паланка—Ниш; да 9. пешадијска дивизија врши обухват непријатељског левог крила правцем преко Калне, Сврљига, Ниша, а 4. и 12. пешадијска дивизија и Оклопна бригада десног крила правцима Гацин Хан—Ниш и Власотинци—Лесковац—Ниш, саобразивши своја дејства са 22. дивизијом Народноослободилачке војске; да 2. коњичка дивизија, после ослобођења Лесковца, крене према Врању и Бујановцу, да 4. гранична бригада наноси удар преко превоја Свети Никола у правцу Калне. Наступање ове армије требало је извести поступно: прво достићи линију Габор (кота 747)—Дражево—Доња Слатина, затим избити на простор између села Драјинаца и Прибоја и најзад овладати линијом од села Вароши, преко Нишке Бање, до села Брестовца, али је не прелазити без накнадног наређења Штаба армије.

Према плану дејстава требало је да совјетска авијација (189. јуришна, 228. ловачка и 244. бомбардерска дивизија 17. ваздухопловне армије, којом је командовао генерал-пуковник авијације Владимир Александрович Судец) подржава напад бугарске 2. армије. Њен основни задатак је био: за време артиљеријске припреме неутралисати непријатељска прикривена и неосмотрена артиљеријска оруђа, а за време јуриша и борбе по дубини прун-

жати непосредну подршку пешадији у непрекидном трајању од два часа.

План је даље предвиђао да напад 4. б. и 9. пешадијске дивизије почне 8. октобра ујутру (уз претходну артиљеријску припрему), 12. пешадијске дивизије и Оклопне бригаде 9. октобра и 2. коњичке дивизије 10. октобра.

Дакле, планом операције било је предвиђено потпуно опкољавање и уништавање непријатељске нишке групе. Крајњи рок постизања оперативног циља није био фиксиран, исто тако није одређено ни трајање појединих етапа операције.

У међувремену је са Штабом бугарске 2. армије и совјетским представницима регулисано питање успостављања народне власти и одржавања реда у заузетим градовима, као и питање окупаторских магацина и опреме у градовима и заплењеног материјала на попришту борбе. Према договору, бугарске јединице се »ни у ком облику« нису могле мешати »у наше унутрашње ствари, тј. у успостављање власти и одржавање реда по градовима«, затим је требало код магацина и возила свуда постављати стражаре из јединица Народноослободилачке војске, с тим да питање заплењеног ратног материјала заједнички решавају штабови Народноослободилачке војске и бугарске 2. армије.<sup>56</sup>

Због брзог развоја догађаја није било времена за неке детаљније и специјалне припреме операције. У ствари, посебне припреме код јединица 13. корпуса и 2. пролетерске дивизије Народноослободилачке војске нису биле ни потребне, јер су те јединице још за време борби у августу и септембру почеле да се коначно обрачунавају с непријатељем на подручју јужне Србије, а према Нишу и Лесковцу поставиле су се тако да су биле спремне да одмах крену у напад на ове градове. У њиховим јединицама је владало добро расположење.



*Маршал Тито врши смотру /единица Прве далматинске бригаде, Вис, 12. септембар 1944.*



Врховни командант маршал Тито и командант Трећег украјинског фронта Црвене армије приликом потписивања споразума о помоћи октобра 1944.

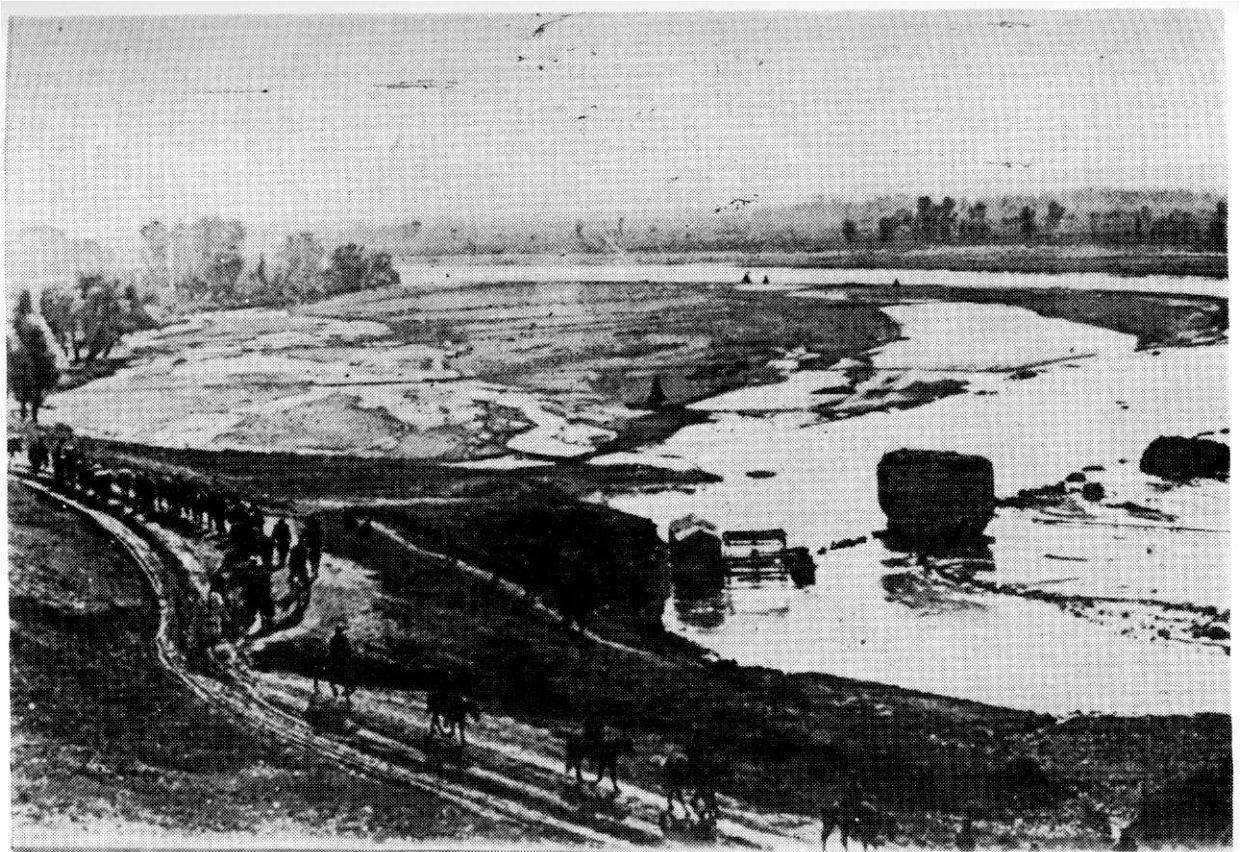


Руководство совјетске 57. армије, са генералом Гагеном на челу, међу извиђачима-носиоцима ордена «Слава»





*Колона јединица Двадесет друге дивизије наступа ка Нишу средином октобра 1944.*



*Делови Тринаестог корпуса у на.ступном маршу од лесковца ка Нишу средином октобра 1944.*



У ослобођеном Лесковцу октобра 1944.



Јединице Осме српске бригаде наступају ка Нишу октобра 1944.





*Борци Пете козарске бригаде прелазе Колубару пред напад на Обреновац октобра 1944.*



*Срдечно дочекане јединице Црвене армије у наступању ка Београду октобра 1944.*



*Сусрет Друге пролетерске бригаде с јединицама Црвене армије код Раче Крагујевачке 11. октобра 1944.*



*Борци Друге пролетерске бригаде на совјетском тенку код Раче Крагујевачке 11. октобра 1944.*





Делови Треће крајинске бригаде у покрету од Лазареваца ка Београду  
октобра 1944.



Освајање Железничке станице у Белом Потоку, крај Београда 14. октобра 1944.



*Јединице Тридесет друге српске бригаде улазе у Обреновац октобра 1944.*



*Командант југословенских и командант совјетских јединица које су ослобађале Београд генерали Пеко Дапчевић и Владимир Иванович Жданов у Београду октобра 1944.*





*Артиљерија јединица НОВЈ у де/ству за време борбе на Чукарици у Београду октобра 1944.*



### *Намере непријатеља*

И поред свих настојања да се маскирају припреме за напад и постигне изненађење као један од битних услова за успех операције, непријатељ је открио намере југословенских и бугарских трупа, њихове снаге и распореде. Поред осталог, до тих података је дошао на један интересантан начин. Наиме, једног дана у припремном периоду, командант бугарског 1. гардијског пука, начелник Обавештајног одељења бугарске 2. армије потпуковник Г. Петров и један капетан из Штаба армије необавештени о распореду својих јединица а сматрајући да су оне у Власотинцима, кренули су троосовинским аутомобилом »мерцедес« из Крушевице преко Бољара у варошицу. С њима је била и група од седам новинара, који су дошли директно из Оофије да би прикупили утиске са фронта. Код првих кућа у Власотинцима наишли су на немачке војнике с упереним аутоматима. Немци су брзо реаговали и отворили ватру. После поготка у блатобран, возач је скренуо кола у канал крај пута. Командант пука, искусни партизан, брзо је искочио из аутомобила и с неколико скокова бацио се у корито реке Власине, те је под заштитом обале успео да избегне заробљавање. Међутим, потпуковника и капетана из Штаба армије, као и новинаре, Немци су заробили. Драгоценија од заробљеника била је ипак торба за акта у којој се налазио целокупни план дејства бугарских снага за предстојећу нишку операцију, тачно уцртан распоред бугарских и немачких снага, као и јединица Народноослободилачке војске у нишкој оперативној зони. Захваљујући подацима у запленим документима, Немци су успели да боље организују своју одбрану на овом простору.

Нишку оперативну зону је бранила главнина немачке есесовске 7. дивизије »Принц Еуген«, ојачана већим

бројем самосталних батаљона, чета и других специјалних формација.<sup>57</sup> Одбрана Ниша је, поред осталог наоружања, располагала са 36 противавионских оруђа, више тенкова и оклопних аутомобила, а 7. СС дивизија и два полицијска батаљона су били моторизовани и оспособљени за брз маневар. Свим овим јединицама је командовао Штаб 7. СС дивизије, с нарочито амбициозним генералом Оттом Кумом на челу.

Из расположивих докумената нисмо у могућности да утврдимо бројно стање свих тих непријатељских снага. Поуздано се једино зна да је есесовска дивизија »Принц Еуген« 1. октобра 1944. имала укупно 18.827 наоружаних људи од чега више од 10.000 код Ниша, а остатак у Шумадији, код Београда и на правцу Зајечар—Параћин.<sup>58</sup>

Посебну групацију представљале су изоловане немачке снаге у руднику Мачкатици и у Белом Пољу, код Сурдулице. У Белом Пољу, у фабрици за прераду молибдена, налазило се и око 1.200 Италијана, које су Немци, као своје заробљенике, довели у фабрику на рад.<sup>59</sup>

Основни је задатак непријатељских снага у нишкој оперативној зони био: у бици за време што дуже задржати ово важно раскршће ради повлачења Групе армија »Е« из Грчке. Команда Југоистока је хтела да по сваку цену добије у времену и да чврстим држањем Ниша и Лесковца спречи продор јединица Народноослободилачке војске и бугарских трупа с истока на Косово и пресецање једине преостале комуникације за извлачење из Грчке и Македоније на север.

Одбрана читаве зоне је, углавном, организована по правцима: групним поседањем јачих упоришта затворени су сви правци који изводе ка Нишу. Сам град Ниш је непријатељ одраније припремио за кружну одбрану. На спољној линији одбране града су постављена минска поља и жичане препреке, ископани ровови и изграђени бе-

тонски бункери. Насељена места на прилазима граду такође су организована за кружну одбрану. Њих је непријатељ утврдио по принципу водних и четних отпорних тачака, изграђених у пуном профилу са жичаним препрекама и минским пољима. У граду су многе зграде претворене у права утврђења, а на раскрсницама и испред важнијих зграда и објеката изграђени армиранобетонски бункери. Одбрана је била ојачана већим бројем артиљеријских и минобацачких јединица. Слична је била и одбрана Лесковца, Власотинаца и Беле Паланке, као и неких других мањих места и висова која је непријатељ настојао што дуже да брани.

У инжињеријском смислу најбоље је била утврђена одбрана према Пироту и Лесковцу, а најјаче снаге непријатељ је груписао између Лесковца, Власотинаца и Нишаве. Земљиште је пружало непријатељу повољне услове да организује упорну одбрану, чак и с релативно малим снагама, на низу узастопних узвишења и да, користећи унакрсну и вишеспратну ватру, отежава напредовање нападача. На правцу могућих дејстава тенковских јединица непријатељ је, поред минских поља, примењивао и све друге врсте запречавања. Посебно су били минирани пут Пирот—Бела Паланка, пут Бабушница—Бела Паланка код села Горње Коритнице и поље између села Клисуре и Кренице, а минске препреке су биле заштићене противтенковским оруђима. Одбрамбени положаји у противоклопном погледу уређени су и на Милкином камену (кота 669), испред Беле Паланке и у рејону села Равне Дубраве. Правци од Лесковца и Пирота били су за непријатеља најосетљивији. Због недостатка снага и због ширине фронта одбране, непријатељ је, као резерву, формирао покретне одреде, планирајући да их употребљава у противнападима на угроженим правцима. Ови мобилни одреди истовремено су, својим сталним покретима, обезбеђивали комуникацију Ниш—Лесковац.

*Ослобођење Власотинаца и продор у ближи рејон Ниша*

Осмог октобра ујутру почела је операција за ослобођење Власотинаца, Лесковца и Ниша. Пред почетак напада југословенске и бугарске снаге су истуриле јаче извиђачке патроле и појачале активност на целом фронту ради узнемиравања непријатеља.

Напад бугарске 2. армије требало је да почне тога дана у 7 часова, сем 12. пешадијске и 2. коњичке дивизије, са Оклопном бригадом. Међутим, због густе магле у рејону Софије, авијација Црвене армије није могла да полети у одређено време, па је напад са закашњењем почео у 7 часова и 30 минута, артиљеријском припремом на фронту од Калне до Равне Дубраве. Пола сата касније, после снажног завршног артиљеријског удара, у напад су кренуле пешадијске јединице. Дејства је подржавала совјетска авијација бомбардовањем непријатељских положаја, нарочито код Калне и Равне Дубраве. Девета пешадијска дивизија, наносећи удар северно од Нишаве и обухватајући Белу Паланку са севера, са два пешадијска пука и батаљоном тешких митраљеза у првом и једним пешадијским пуком у другом ешалону, наступила је споро правцима Темска—Кална и Црноклиште—Витановац, мада није наилазила на озбиљнији отпор. Потискујући слабија обезбеђујућа одељења 13. брдског ловачког пука немачке 7. СС дивизије, њен 34. пешадијски пук, подржан ватром моторизованог артиљеријског пука, тек увече је достигао источну ивицу села Бабиног Кала и село Доњу Гламу, пресецајући пут Бела Паланка—Сврљиг. Наступање ојачане 6. пешадијске дивизије јужно од Нишаве, углавном дуж комуникације Пирот—Бела Паланка и Пирот—Бабушница—Бела Паланка, успешно је зауставила главнина ојачаног 1. батаљона 13. брдског ловачког пука »Принц Еуген« дивизије. Есесовци су, вешто

користећи многобројне објекте погодне за заштитничке борбе, пружали жилав отпор. Био је укочен и нанад 4. пешадијске дивизије у захвату друма села Боњинце—Гаџин Хан, тако да она није достигла линију коју је по задатку требало да заузме у току дана, иако су се пред њом браниле немачке снаге без веће отпорне чврстине. На њеном се правцу пружала нарочито повољна прилика да се одбрана непријатеља пробије за најкраће време (однос снага био је преко 10 : 1 у корист бугарских јединица), утолико пре што је бугарска дивизија имала и врло ефикасну подршку совјетске авијације, а и могућност да заобиђе одбрамбене положаје и окружи и уништи непријатеља. Истовремено је 12. пешадијска дивизија између села Пискупова и села Брезовице заузела полазни положај за напад на Власотинце, а делом снага избила пред вис Мрамор (северно од села Липовице) и заплела се у оштру борбу против немачких обезбеђења која њени делови нису успели савладати. За то време 2. коњичка дивизија се прикупљала далеко у позадини фронта, у рејону Бабушнице. На тај начин, бугарска 2. армија није достигла планом одређену линију за тај дан. И поред јаке артиљеријске и авио-подршке, наступање пешадијских јединица је задржано стрељачком и артиљеријском ватром обезбеђујућих делова, а мала померања непријатеља нису била ослабила његов систем одбране.

Јединице 13. корпуса Народноослободилачке војске такође су споро и неодлучно наступале ка Нишу и освајале положаје ради одсецања непријатељске нишке групације од Сталаћа и долине Велике Мораве и стезања обруча око ње. Да би се ослободиле притиска на Власотинце, тога дана су немачке снаге из Лесковца и Власотинаца, у правцу села Липовице, извршиле противнапад на положаје делова 22. ударне дивизије Народно-

ослободилачке војске северозападно и јужно од Власотинаца. Пре него што се над бојним пољем спустила ноћ, непријатељу је пошло за руком да заузме ЈТиповицу, али су његово даље продирање преко села Гуњетине укочили 10. српска бригада 22. ударне дивизије и 31. пешадијски пук бугарске 12. дивизије. Напад из Власотинаца на југ, ка Грделици, после оштре борбе, сломила је 12. српска бригада 22. ударне дивизије. Делови 47. дивизије Народноослободилачке војске су на левој обали Јужне Мораве вршили снажан притисак на Лесковац с југа и с запада. За то време 24. ударна дивизија је маршовала од Блага и Прокупља ка Нишу и на платоу Мрамора, на левој обали Јужне Мораве, недалеко од Ниша, поседала полазни положај за напад на град. Њена деснокрилна 13. српска бригада је изводила успешне акције на комуникацији Ниш—Лесковац: делом снага између села Прибоја и Печењеваца одбила је колону немачке пешадије, која је, подржана артиљеријом и тенковима, нападала од Лесковца према Горњој Стопањи, а делом снага код села Дољевца извршила изненадни препад на немачку моторизовану колону која је маршовала према Нишу. Јединице 2. пролетерске дивизије су овог дана зауставиле напад делова четничке Расинско-топличке групе корпуса, подржаних немачким тенковима из Крушевца, док је главнина ове дивизије пребачена из рејона Крушевца и Блага ближе долини Јужне Мораве и ка Сталаћу и Ражњу.

Да би спречио продор немачке 11. пољске ваздухопловне дивизије од Бујановца ка Врању, односно њено пробијање долином Јужне Мораве ка Нишу, Штаб 46. дивизије Народноослободилачке војске је наредио својим бригадама да поруше мостове и пропусте на путу и пружи између Бујановца и Грделице.

Већ од раних јутарњих часова 9. октобра наставље-

не су борбе према Нишу, али и даље без неких нарочитих резултата. Јединице бугарске 2. армије су се углавном задржале на достигнутој линији, у борбеном контакту с немачким заштитним одредима. Поједине дивизије су забележиле само незнатне успехе. Њихове продоре на осетљивијим правцима задржавале су немачке снаге противнападима. У зони напада 9. пешадијске дивизије, која је наткриљавала Белу Паланку са севера, није било суштинске промене због појачаног отпора немачких војника. Видећи да им је пут Бела Паланка—Сврљиг прекинут код села Гламе, Немци су предузели противнапад из правца Бела Паланка, али су после оштре борбе, одбијени отпором 34. пешадијског пука бугарске 9. пешадијске дивизије. Јединице 6. пешадијске дивизије су застале испред Беле Паланке. Једино је њен 15. пешадијски пук успео да сломи моћ немачке одбране и овлада котом 822, јужно од села Горње Коритнице. Највише успеха на правцу напада 4. пешадијске дивизије, која је подилазила селу Равној Дубрави, имао је 3. батаљон 19. пешадијског пука. Његов силовит напад је у почетку доста обећавао. Батаљон се енергично пробио у рејон висова Големе чуке и Враголије, северно од Равне Дубраве, и напао немачке артиљеријске положаје. Међутим, након жестоке борбе и у немогућности да обезбеди постигнути успех приморан је да се повуче на простор јужно од пута Власотинци—Равна Дубрава. Ујутро истог дана бугарска 12. дивизија извршила је напад на Власотинце. После пола часа концентричне артиљеријске ватре по непријатељским положајима и авио-припреме почео је напад, али није забележен виднији успех. Јединице 12. дивизије нису успеле да се пробију у немачке положаје. Оне су биле свуда задржане, а неке, као што је то био случај с њеним 32. пешадијским пуком код Власотинаца, противнападима Немаца и разбијене.

Дејства бугарских јединица изведена на нишком правцу 8. и 9.октобра 1944. овако су оцењена:

»У току прва два дана нишке операције пробој није извршен. . . дивизије у много случајева нису примењивале обухвате, нису искоришћавале постигнуте успехе и нису ешелонирале снаге и средства према фронту напада. Командовање армије није непосредно руководило борбеним дејствима и није брзо и тачно реаговало на промену ситуације«. <sup>60</sup>

Због неактивности главнине бугарских снага нису ни јединице 13. корпуса Народноослободилачке војске могле постићи неки значајнији успех, нарочито 22. ударна дивизија. Да би своју активност ускладила са дејствима бугарских делова, 22. дивизија 13. корпуса је успорила своје напредовање. Њена 10. и 12. српска бригада су рано ујутру из рејона села Црне Баре кренуле у напад на есесовске положаје североисточно од Власотинаца, на линији Кобиља глава—Липовица. Непријатељ је пружио жилав отпор. Бригаде су претрпеле веће губитке, али су, ипак успеле да немачке делове потисну с Кобиље главе, с Оштре чуке и из Липовице ка Власотинцима. Десета српска бригада је, надирући падинама бабичко-горског гребена, испресецаним попречним косама и јаругама, дубоко продирала на север и избила на линију села Ступница—Горња Купиновица. Ту се морала зауставити, јер јој је, због заостајања бугарске 12. и 4. дивизије, претилла опасност да њен десни бок буде изложен удару немачких снага с правца Равне Дубраве и Горњег Драговља. Услед недостатка резерви, она није могла другачије затворити те правце. Дванаеста српска бригада је продужила наступање десном обалом Јужне Мораве и упркос снажној ватри противника разбила је немачку одбрану у селу Јашуњи и ставила под своју контролу простор села Дрћевца, Јашуње, Доње Купиновице. За то време 1.



власотиначка бригада, која је нападала Власотинце, с линије село Шишава—Бегово браниште, одбила је противнападе непријатеља из рејона Власотинаца и обезбедила солидну основицу за настављање дејства.

Остале јединице 13. корпуса углавном су наставиле нападе дуж комуникације Грделица—Ниш. Снаге 2. пролетерске дивизије су код Ћуниса и Житковца пресекле друм и железничку пругу Ниш—Сталаћ, који су још могли да послуже било за извлачење немачких снага из Нишке оперативне зоне према долини Западне Мораве, било за довлачење појачања у Ниш. У исто време два батаљона 2. Врањске бригаде 46. дивизије Народноослободилачке војске и један батаљон 2. гардијског пука бугарске 1. устаничке дивизије, ојачан пионирском јуришном четом и са осам батерија топова и хаубица, напали су немачку посаду у Белом Пољу, код Сурдулице. Напад није успео: непријатељ је, из солидно изграђеног упоришта, пружао огорчен отпор.

Код југословенских јединица и штабова необјашњиво спора дејства и пасивност дивизија бугарске 2. армије на читавом фронту напада произвела су дубок утисак о слабој борбеној способности бугарских снага. Такође су приморали Штаб 13. корпуса Народноослободилачке војске да уложи енергичан протест код команданта бугарске армије и да о свему томе обавести Главни штаб за Србију, молећи га да интервенише преко Команде 3. украјинског фронта Црвене армије.

У Главни штаб за Србију стигао је 9. октобра радиogram Штаба 13. корпуса у којем је, поред осталог, истакнуто:

»Због тога што Бугари скоро не крећу напред, и наше морамо задржати. Поред тога, међу бугарским командантима има још приличан број у најмању руку саботера. Командант 31. пука, који се налази на нашем

десном крилу, каже да чак ни наређење за напад није добио. Интервенисали смо и код њиховог штаба армије. Ако се мисли да се Бугари потеряју у борбу, онда треба у њихове штабове да дођу већи број совјетских или наших официра. Иначе један немачки батаљон је у стању да њихову читаву дивизију задржава колико хоће.<sup>61</sup>

А у депеши Штаба 22. ударне дивизије коју је 10. октобра 1944. послао Штабу 13. корпуса наводи се:

»Бугари не дозвољавају да пређемо испред њих. Прете да ће пуцати ако будемо прешли. Командант 31. пука отворено ради у корист Немаца.«<sup>62</sup>

Десетог октобра јединице бугарске 2. армије опрезно и споро су наставиле наступање. По кишовитом и прохладном времену делови 9. пешадијске дивизије су сломили отпор немачких обезбеђујућих снага код села Бабиног Кала и села Гламе и безуспешно нападали положаје на линији Кална—Мирановац. Иако нису успели да пробију одбрану на овој линији, они су, везујући га за себе, спречили непријатеља да снаге одваја ради помоћи сопственим јединицама које су водиле борбе код Гламе и Беле Паланке. Извесне успехе је постигла 6. пешадијска дивизија избијањем у висину села Коритнице, а делови 4. пешадијске дивизије, уз подршку ескадрила совјетске авијације, продрли су до Великог Крчимира. Бугарска Оклопна бригада овог дана је уведена у борбу за Власотинце. Њен је задатак био да, заједно са деловима бугарске 12. пешадијске дивизије и 22. ударне дивизије Народноослободилачке војске, овлада овом варошицом, као једним од кључних објеката у систему одбране нишке зоне. Ојачани Моторизовани пук је почео напад пре подне, али је, наишавши на отпор немачких заштитних делова, задржан јужно од Власотинаца. Око 15 часова и 30 минута, на правцу село Свође—Власотинци, у борбу је уведен и Тенковски пук ове бригаде. Он

се код села Бољара повезао с 1. власотиначком бригадом 22. дивизије Народно-ослободилачке војске, која је, у међувремену, била продрла у овај рејон, после разбијања немачке одбране код села Велике Ломнице и Шишаве. Тенковски пук и 1. власотиначка бригада, уз подршку авијације Црвене армије, око 17 часова су сломили последњу одбрану непријатеља и ослободили Власотинце, а затим, до пада мрака, избили пред села Стојковац и Орашје, западно од Власотинаца. Њихов успех и убацивање у рејон Власотинаца омогућили су пешадији бугарске 12. пешадијске дивизије и осталим деловима 22. ударне дивизије Народноослободилачке војске да и они крену напред и да, делом снага, учествују у ослобођењу Власотинаца. Крајем дана бугарска 12. дивизија се задржала на простору Чардак—Раскршће, северозападно од Власотинаца, а 10. и 12. српска бригада 22. дивизије Народноослободилачке војске на простору села Липовице, Ступнице и Горње и Доње Купиновице, осигуравајући свој десни бок услед заостајања левог крила бугарске 4. пешадијске дивизије. Непријатељ је задржао мостобран испред Лесковца, на десној обали Јужне Мораве, на линији Преполоац—Горња Слатина и код села Јастрепаца (југозападно од Власотинаца), одакле је требало да продужи да пружа отпор јединицама 22. дивизије Народноослободилачке војске и бугарском Тенковском пуку.

За то време делови 47. дивизије 13. корпуса Народноослободилачке војске за себе су везивали јаке снаге непријатеља и тиме спречавали њихову употребу на другим одсецима. Они су нападали и Лесковац. Овладали су спољном одбраном и одбацили непријатеља у град. Због тога су немачке јединице напустиле раније поменути мостобран на десној обали Јужне Мораве, југозападно од Власотинаца.

*Слобода у Лесковцу, Белој Паланци и Врању*

Успеси у току овог дана код Власотинаца и Лесковца и ослобођење Књажевца које су извршиле јединице 24. српске бригаде 45. дивизије Народноослободилачке војске, Сврљишког партизанског одреда и совјетског 1. утврђеног рејона, узнемирили су команду немачких трупа на простору Ниша. Увиђајући велику опасност због откривања свог левог бока с правца Књажевац—Сврљиг и због неуспеха 11. пољске ваздухопловне дивизије да се пробије од Куманова ка Нишу, због отпора снага 46. дивизије Народноослободилачке војске, она се одлучила на смањивање свог одбрамбеног простора напуштањем Лесковца и Беле Паланке. Први знаци повлачења уочени су ноћу уочи 11. октобра: напуштани су положаји западно од Калне и Бабиног Кала, у Лесковцу и Белој Паланци су разорена и спаљена складишта; разорени су путеви и железничке пруге; почело је извлачење јединица ка Нишу; око 800 немачких војника, ради обезбеђења извлачења из Лесковца, стигло је у Печањевце и распоредило се на положај дуж железничке пруге и у насељеним местима између Печењеваца и Дољеваца. Међутим, активност челних јединица немачке Групе армија »Е«, које су улагале огромне напоре да што брже отворе пролаз долином Јужне Мораве ка Београду, на правцу Бујановац—Ниш, није престајала. Оне су чиниле све да се преко Врања споје са сопственим снагама код Сурдулице, Лесковца и Ниша. У том настојању, оне су, после веома исцрпљујућих дводневних борби против делова 46. дивизије Народноослободилачке војске, успеле да се докопају Врања и да десном обалом Јужне Мораве продуже ка Белом Пољу и Сурдулици, али су заустављене недалеко од Врања. Пошто те снаге нису биле довољне и за пробој у Сурдулицу и даље, то је као помоћ, на овај правац ори-

јентисан и 47. пешадијски пук немачке 22. пешадијске дивизије, који је, иначе, требало да затвара правац према бугарским снагама код Криве Паланке.

И овог су дана, рано ујутру, четничке снаге (Трстенички, Јастребачки и Моравски корпус), појачане немачким деловима из Крушевца, извршиле нови напад из Крушевца ка Ристином гувну и од села Ратаја ка Јанковцу, на положаје јединица 2. пролетерске дивизије. Ови лешинари су намеравали да заузму Блаце и продру ка Белољину, где би прихватили немачке снаге које би се повлачиле из рејона Лесковца и Ниша преко Прокупља, уколико им буде онемогућено повлачење долином Јужне Мораве, преко Алексинца и Ражња, према Крушевцу. Огорчена борба је вођена целог дана. Јединице 2. пролетерске дивизије су успеле да зауставе нападе непријатеља.

Сутрадан, 11. октобра, упоредо с повлачењем немачких снага испред Сврљига и Беле Паланке, бугарске јединице су, потискујући заштитнице, око 11 часова и 30 минута овладале Белом Паланком, а затим продужиле наступање левом обалом Нишаве и избиле пред линију Бргудинац—Ново Село—Дубока падина. Непријатељ се главнином задржао на превоју Плочи, природној препреци која затвара правац ка Нишу, а са борбеним осигурањем на положају Вргудинац—Дубока падина и на десној обали Црвене реке. Иако су се Немци повукли с простора Равне Дубраве, Душника и Гаџина Хана према Нишу, бугарска 4. дивизија је провалила у напуштenu Равну Дубраву без жеље да то искористи и да што пре долином Кутинске реке избије у рејон Нишке Бање и тако угрози позадину непријатељских снага које су браниле Плочу, код Беле Паланке. Њено напредовање је успорено. Штаб ове дивизије није форсирао офанзивност својих пукова, већ им је штавише саветовао опрезан рад и успорена дејства.

Водећи активну борбу заштитницама и приморављујући бугарске штабове и јединице на дуге процесе организовања напада и противнапада, есесовци су стварали утисак о многобројности својих снага. Бугарске трупе су полазиле у напад тек после дуже артиљеријске припреме, а њихова је пешадија наступала пипаво и необично опрезно, што је немачким деловима стварало потребно време за уредно извлачење ка Нишу. При томе су немачке заштитнице редовно уносиле забуну у редове бугарских јединица и њихове штабове,, тако да су они масовном ватром артиљерије тукли по непосредним положајима.

Када су приметиле извлачење непријатеља из Лесковца, јединице 15. српске бригаде 47. дивизије Народноослободилачке војске прешле су у енергичан напад на град, веома брзо савладале отпорну чврстину немачких заштитних делова на Кисару и створиле солидне услове за даље напредовање. У 11 часова оне су потпуно сломиле моћ одбране у Лесковцу и ослободиле град. Иза њих, у град је, око 12 часова, без борбе стигла и претходница бугарске Оклопне бригаде. Главнина ове бригаде је, око 23 часа, иза јединица 47. дивизије Народноослободилачке војске, продужила марш ка Нишу левом обалом Јужне Мораве, јер је у међувремену био измењен правац дејства Оклопне бригаде: уместо да иде ка Врању, оријентисана је према Нишу. До сванућа следећег дана избила је у рејон села Липовице, око 15 километара северно од Лесковца. Истовремено се 2. коњичка дивизија прикупила на простору јужно од Лесковца. Дванаеста пешадијска дивизија, која се кретала позади Оклопне бригаде и 2. коњичке дивизије, сутрадан се прикупила такође код Лесковца, уместо да је искоришћена за гоњење непријатеља, а зато су постојали одговарајући услови.

Тиме је улога ове бугарске дивизије у нишкој операцији била завршена.

Предвиђајући могућност извлачења немачких снага и из Ниша на леву обалу Јужне Мораве, према Прокупљу, Главни штаб за Србију је наредио: 22. ударној дивизији — да продужи фронтални напад десном обалом Јужне Мораве и избије на Барбешку реку (између Мораве и Гацина Хана); 24. ударној дивизији — да продре ближе левој обали Јужне Мораве и овлада линијом Дољевац—Александрово; 2. пролетерској дивизији — да што боље прекине и држи под контролом пут Ниш—Београд, на деоници јужно од Сталаћа. Извршење овог наређења, а нарочито благовремено поседање положаја на левој обали Јужне Мораве у рејону села Батушинца и Мрамора од стране јединица 24. дивизије Народноослободилачке војске, имаће пресудан утицај на исход нишке операције.

Једновремено с предузетим мерама за спречавање извлачења немачких снага с простора Ниша, Главни штаб за Србију је упутио Врховном штабу депешу:

»Штаб 13. корпуса жали се да Бугари иду споро напред. Тумачи то расположењем неких бугарских команданата. Предлаже да се у њихове штабове поставе совјетски или наши саветници. Интервенисао је код Штаба армије«. <sup>63</sup>

Главнина снага 13. корпуса Народноослободилачке војске је, после ослобођења Лесковца, наставила фронтално потискивање немачких делова који су се повлачили према Нишу, а у исто време вршила бочни притисак на друм Лесковац—Ниш. Делови 47. дивизије, који су гонили непријатеља и дејствовали у његов леви бок, из покрета су разбили заштитницу код Печењеваца и нанели непријатељу осетне губитке. Истовремено су делови 22. дивизије, који су се налазили на левој обали Јужне

Мораве на више места порушили друм између села Брестовца и Кочана и силовито нападали немачке посаде у Брестовцу, Пуковцу и Дољевцу, - после оштре борбе, ова села су ослободили, сем Бољевца, а непријатеља одбацили ка Нишу. Две бригаде 24. дивизије затвориле су правац Ниш—Прокупље и са својих положаја убитачном ватром ометале извлачење немачких јединица путем од Дољевца у правцу Ниша. Једновремено су минирале и рушиле друм који од Ниша и Дољевца води за Прокупље, како би га онеспособиле за саобраћај у случају покушаја пробоја непријатеља из Ниша у овом правцу. Главнина 22. дивизије, гонећи есесовске заштитне делове гробеном Бабичке горе, на десној обали Јужне Мораве., провалила је у Долину Барбешке реке и пресекала пут који од Гађина Хана овом долином води у Ниш. Поред тога, са десне обале Јужне Мораве вршила је ватрени притисак на саобраћајницу Лесковац—Ниш, којом су се Немци извлачили из Лесковца. После ових успеха 22. дивизији је отворена могућност за даље офанзивно дејство и наредни скок ка Нишу. Међутим, околност да бугарска 4. пешадијска дивизија још није била продрла у долину Кутинске реке, утицала је и даље на сувише опрезан рад Штаба 22. дивизије, који је забринут за свој десни бок, задржавао дубљи продор уз гробен планине Селичевице.

У зони дејства 2. пролетерске дивизије настављене су жестоке борбе против немачко-четничких снага које су из Крушевца нападале према Брусу и Блацу ради претимања ових места. Борбу је водила њена 4. пролетерска бригада на линији Витановац—Жилинци. Напад непријатеља је одбијен, а ноћу уочи 12. октобра 4. пролетерска бригада прешла је у противнапад. Окршаји су трајали целу ноћ и настављени у току следећег дана. За



то време је 3. српска бригада ове дивизије наставила да руши друм и железничку пругу између Крушевца, Сталаћа и Алексинца. Поред тога, разбила је иосаде непријатеља у селима Ћунису, Трубареву и Доњем Љубешу. Потпуним пресецањем правца Ниш—Сталаћ нанет је тежак ударац непријатељским снагама које су се браниле код Ниша, јер је била онемогућена свака интервенција немачких трупа са севера према Нишу, а исто тако и њихово извлачење долином Јужне Мораве ка северу.

Тиме је непријатељска групација која је бранила Ниш била потпуно окружена. Стежући све више обруч око Ниша и овладавши линијом Барбешка река—Пуковац—Мекиш—Александрово—Поток, јединице 13. корпуса Народноослободилачке војске су избиле на око 9 километара западно и око 15 километара јужно од Ниша и поставиле се на повољнији положај за непосредан напад на Ниш. Међутим, дивизије бугарске 2. армије тек су биле достигле линију Кална—Јаловик—Извор—Витановац—Вргудинац—Мали Крчимир—Попово гумно > 30—40 километара североисточно, источно и југоисточно од Ниша. Због тога је Главни штаб за Србију успорио наступање својих снага с југа, запада и севера, да би ускладио дејства. Двадесет друга дивизија, држећи се грена Бабичке горе требало је да успори напад, усклађујући га с напредовањем бугарске 2. армије, односно да се равња према борбеном поретку бугарске 4. пешадијске дивизије, а 2. пролетерска и 24. дивизија — да се у гпаду не ангажују прерано, већ да своје акције усмере на што јаче рушење комуникација, да би онемогућиле евентуално извлачење немачких трупа из Ниша ка западу и северу.

За то време је 46. дивизија 13. корпуса својим дејством зауставила напад челних јединица немачке Групе

армија »Е« на правцу Врање—Лесковац и онемогућила им пробој из Врања ка северу. Потом је, 11. октобра ујутру, главнином снага извршила напад на Врање, које је бранила борбена група »Пабст« (ојачани 121. пешадијски пук 11 пољске ваздухопловне дивизије). Тога јутра Немци су почели извлачење ка Бујановцу. У силовитом налету и потискујући немачке заштитнице, јединице 46. дивизије су до 15 часова ослободиле Врање. У граду и околини погинуло је око 400 немачких војника, уништена су четири топа и заплењено је доста ратног материјала. За непријатељем који је одступао упућени су гонећи делови. Они су пратили непријатеља у стопу одржавајући стални борбени додир с њим. Приликом гоњења од Врања до Бујановца погинуло је још око 100 и заробљено 80 немачких војника. По повратку у Бујановац, немачке су јединице обавестиле генерала Александра Лера, свог команданта групе армија, да је »продор у непријатељски бок јужно од Ниша неизводљив« и да се »није могао постићи оперативни циљ«. Немци су затим и из рејона Бујановца под заштитом ојачане пуковске групе »Тим«<sup>64</sup> наставили повлачење преко Гњилана у правцу Косова. Тиме је потпуно била отклоњена опасност од непријатељског продора према Нишу с југа и стабилизовано затварање комуникације Врање—Лесковац. Јединице 46. дивизије су својим борбама дале крупан допринос операцији у правцу Ниша и омогућиле њено успешно извођење, без икаквог угрожавања с југа. У току напада на Врање, бугарска 1. устаничка (Софијска) дивизија је придала 46. дивизији Народноослободилачке војске део своје артиљерије, што је било од велике користи.

*Разбијање нишке групације и ослобођење Ниша*

После интервенције Главног штаба за Србију, 11. октобра ујутру, начелник Штаба 3. украјинског фронта Црвене армије генерал-пуковник Сергеј Семјонович Бирјузов исетио је Штаб бугарске 2. армије и саопштио му да није задовољан његовим радом и радом његових дивизија. Замерио је команданту армије генералу Стојчеву што је допуштао да за дуже време нема везе са дивизијама и што није благовремено обавештавао докле су оне стигле и под каквим условима воде борбу њихови предњи пукови. Пребацио му је да недовољно, па чак и слабо, користи расположиву артиљерију, и што често изостаје правремена и довољна артиљеријска подршка пешадије, мада су се нудили врло погодни положаји за употребу пољских и брдских топова. Критиковао га је што долази до дужих прекида веза с јединицама Народно-ослободилачке војске и инсистирао да се одмах предузме истрага и узму на одговорност надлежна лица, запретивши му да ће њега и његов Штаб за евентуалне прекиде убудуће учинити лично одговорним. На ове примедбе је одговорио генерал Стојчев. Захваљујући на критичким запажањима о раду, признао је да су она, у основи, потпуно правилна. Нарочито питању садејства с југословенским јединицама и активности 4. пешадијске дивизије.

Незадовољство генерала Бирјузова радом и понашањем потчињених бугарских штабова и јединица било је оправдано, с обзиром на њихово слабо ангажовање у борбама и јако заостајање у односу на југословенске трупе. Он је наредио да бугарске дивизије форсирају напад ка задатим циљевима и изричито захтевао да се Ниш мора заузети 13. октобра. Посебно је било нужно да 4. пешадијска дивизија енергично убрза свој покрет напред како ради извршења свог задатка, тако и ради за-

I

штите десног крила и бока југословенске 22. дивизије и левог крила и бока бугарске 6. пешадијске дивизије.

Ова интервенција је уследила са закашњењем, јер је командант немачке нишке групације, после пораза немачких снага у источној Србији и оријентације Групе армија »Е« на одступање истарским правцем, још у ноћи између 11. и 12. октобра одлучио да напусти Ниш и предузме продор на запад, ка селима Мрамору и Дољевцу. Тиме се тежиште борби почело преносити западно од Ниша, на простор Мрамора и Југбогдановца.

Сутрадан, 12. октобра, настављено је приближавање Нишу и ломљење одбране непријатеља на даљим прилазима граду. Дивизије бугарске 2. армије потискивале су немачке заштитничке делове и избиле пред линију Сврљиг—Куновица—Доњи Душник. Њена Оклопна бригада је продужила дејства од Јесковца ка Нишу. Она је, делом снага садејствовала с јединицама 22. и 47. дивизије 13. корпуса Народноослободилачке војске у долини Јужне Мораве, у ослобођењу села Кочана и Дољевца. Бугарске снаге су још биле далеко од Ниша. Њих су немачке заштитнице успешно задржавале, омогућујући команданту немачке нишке групације да прикупља главнину својих снага и врши припреме за пробој, преносећи тежиште дејства на правац Ниш—Прокупље. Због тога је западно од Ниша дошло до огорчених борби између 24. дивизије Народноослободилачке војске и немачких јединица које су покушавале да ослободе пролаз друмом према Прокупљу и сеоским путем Орњане—Југбогдановац. Местимичне немачке продоре су зауставиле 11. и 13. српска бригада 24. дивизије, а затим, противнападима, принудиле Немце на повлачење.

Нарочито тешке борбе су вођене код села Мекиша, на вису Тумби, на Мраморској коси, код села Мрамора и код моста преко Јужне Мораве. Успешан отпор делова

24. дивизије био је од велике користи за даљи ток борби код Ниша.

У овим су борбама многи борци 24. дивизије показали дивне примере хероизма и пожртвовања. Осамнаестогодишњи младић Станислав Тзорић, Ивањац пушкомитраљезац 11. српске бригаде, задивио је и растужио борце своје бригаде. Пред навалом немачких војника који су похрлили преко моста на Морави код Мрамора одважни млади Ивањац није устукнуо. Мост му је био као на длану. Кад су хитлеровци нојурили преко моста, Станислав је притиснуо обарач и дугим рафалом свог пушкомитраљеза засуо војнике у зеленим униформама. Многи су остали на мосту, приковани заувек, али још више их је потражило спас у мутним таласима реке. Можда је тај тренутак и чекао Станислав, можда му је у мислима прохујала слика једног пролећног дана 1942, када су у његово село Ивање банули хитлеровци и на цетине његових сељана покупили и отерали у злогласне концентрационе логоре, а куће им претзорили у згаришта. Станислав Ђорић није имао времен да се зарадује свом успеху. Убрзо је био покошен немачким митраљеским рафалом.

Мраморску косу је бранио 3. батаљон 11. српске бригаде. Положаји на коси су неколико пута прелазили из руку у руке. Сваки поновљени јуриш немачких војника плаћен је животима више србијанских бораца. На десном крилу погинуо је политички комесар 2. чете Марко Благојевић из села Магаша, а рањен је његов помоћник. На другом крају косе било је још теже. Тамо је левокрилна чета 3. батаљона била готово десеткована. Командир је рањен, а на чело чете ставио се политички комесар Ранђел Миловановић из села Пустог Шилова, висок, наочит Јабланинчанин. Омиљен међу борцима и крајње пажљив према сваком, уживао је велики углед у чети.

Тога дана био је веома расположен. Дужност политичког комесара предао је свом помоћнику високој црномањас-тој храброј девојци Драгици Перовић и у шали јој доба-цио:

— Ако погинем, однесите ме у моје Шилово и сах-раните у родном месту. Мој пиштољ предајте најстаријем сину.

Као да је предосећао да ће то бити његова послед-ња битка. Поклон који је наменио најстаријем сину и ње-му је отац даровао. У његовом крају је обичај да се ору-жје преноси с оца на сина. У 11. српској бригади сви су знали за Недељка Миџуровића из Јабланице, који је сачувао пушку свога оца, погинулог у првом светском рату. Очеви другови донели су пушку и предали је Не-дељку, а он је скривао све до устаничких дана 1941. и с њом се запутио у партизанске редове.

Командир Ранђел Миловановић је тога дана са сво-јим борцима неколико пута полазио на јуриш и увек успевао да одбаци хитлеровце. У последњем је посрнуо. Зауставио га је непријатељски куршум направисшк му велику смртоносну рану на стомаку. Издахуно је пре него што је могао бити пренет у бригадно древљалиште.

Новопечени политички комесар Драгица Перовић прихватила је чету у најтежем тренутку када су се редо-ви почели нагло осипати. Немачки војници су нападали у таласима и поред великих губитака, упорно насртали. Драгица је добро запамтила тај дан. Знала је да у том кркљанцу мора бити у строју са борцима, јер је ваљало све ово издржати. Повлачила се с преосталим борцима своје чете. Срце јој се стезало од бола и туге гледајући колико дивних другова гине на тој блатњавој коси изнад Мрамора. Ситна јесења киша, коју је ветар нагонио у лице, магла у којој су се тешко сналазили и партизани и Немци, често су њену чету доводили у немогућу ситу-

ацију. Борци су се мешали са фашистима и тако рећи јурили око посечеие кукурузовине,, уденуте у купе на њивама, које су биле слаба заштита. У том узмицању ноге су јој упадале у житко блато до чланака, па јој се чинило да су од олова. Изненада, кроз маглу, пред њу је бануо командант 11. српске бригаде Драгољуб Станковић И љутито узвикнуо:

— Где ти је чета, комесаре?

Туга ју је толико притисла да му је, онако измучена, каљава и тужна, безвољно одвратила:

— Нема је!

— Како нема чете? — разјарио се командант и на срнуо коњем на Драгицу.

— Нема! — одбрусила му је грубо, окренула се према Мраморској коси и руком му показала:

— Ено, тамо, изгинула је!

Командант није одговорио ништа. Ошинуо је коња и нестао у магли.

Драгољуб Шкондрић Љубан, заменик команданта 11. српске бригаде, Радивоје Марковић, командант, и Радун Јанковић, политички комесар 3. батаљона са групом бораца митраљезаца последњи су се повукли са Мраморске косе пред буљуком немачких војника. У групи митраљезаца налазила су се и два Италијана, борца бригаде. Фаћин Тито Франко, црномањасте Сицилијанац, и Сапући Ремо, из Милана. Њих двојица су крајем 1943. побегли из немачког заробљеничког логора у Крушевцу и ступили у редове 1. јужноморавског партизанског одреда, а када је одред прерастао у 11. српску бригаду, маја 1944. ушли су у њен састав. Својим храбрим држањем у борбама заслужили су поверење и постали митраљесци.

У борби код Мрамора са групом бораца извукли су тешки митраљез испред самог носа есесовцима. Поста-

вили су га иа нови ватрени положај и осули рафалима по зеленим униформама које су израђале из магл.. Под заштитом њиховог митраљеза стрељачки stroj 3. батаљона 11. бригаде почео је у скоковима полако да се повлачи на следећи положај. Откривши с које стране туче митраљез, Немци су га засули убитачном ватром великог броја артиљеријских оруђа разног калибра. Сва послуга залегла је у блатњаве оранице. Чим је артиљерија пренела ватру у дубину, хитлеровци су поново кренули у снажан напад. Задржавајући Немце, батаљон је узмицао према селу Мерошини.

Само у току тог дана борбе на Мрамору погинуло је девет командира и политичких комесара и десет бораца из 11. српске бригаде. Поред поменутих, пали су и: Марко Благојевић и Бранко Николић из Магаша, Доброслав Игњатовић и Трифун Станисављевић из Црквице, Стојан Коцић и Зарије Стојиљковић из Драговца, Александар Крстић и Стојан Трајковић из Цикицола, Дико Османовић и Стојан Петровић из Међе, Добривоје Петковић из Шилова, Иван Спасић из Реткоцера, Никола Станојевић из Леца, Светислав Станковић из Прекопчелице, Ђорђе Трајковић из Штулца и Борислав и Петар Ценић из Придворице.

Заувек су остали у Добричком пољу као неми споменик обрачуна с принцеугеновцима.

Тога дана су и јединице 2. пролетерске дивизије постигле добре успехе, без обзира на извесне пропусте у раду штабова, који су се одразили на ток и темпо борби. Делови 2. дивизије су коначно одбацили непријатеља на правцу Крушевац—Блаце и гонили га према Крушевцу и селу Стопањи, а у долини Јужне Мораве ликвидирали непријатеља у селу Церову и, гонећи његове снаге десном обалом Мораве, заузеле село Браљину. По заузимању села Кормана, они су ухватили везу с јединицама 45. ди-

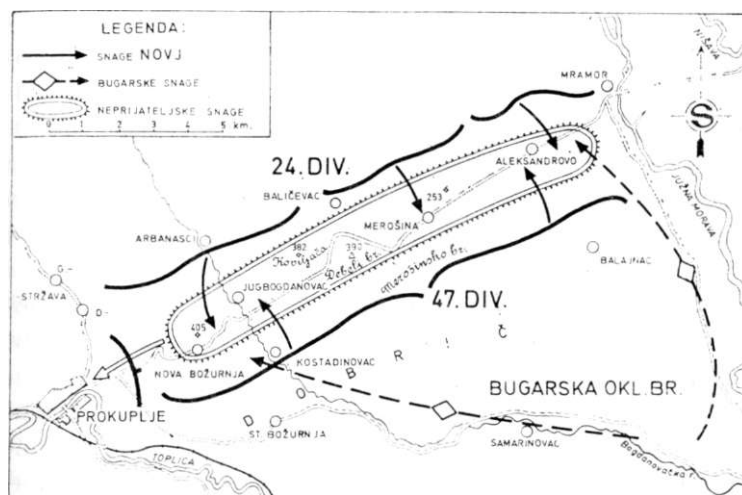


визије Народноослободилачке војске и 32. стрељачког пука 19. стрељачке дивизије Црвене армије<sup>^</sup> које су, с простора Бована—Ресника и Сокобање, надирале ка Алексинцу и овде пресекле друм Ниш—Београд. Позадински делови немачке 7. есесовске дивизије »Принц Еуген« и велика колона рањеника покушали су 12. октобра да се пробију преко Алексинца према Параћину, али су истог дана били присињени да се врате у Ниш. Наступањем 24. српске бригаде 45. дивизије Народноослободилачке војске и 1. гардијског утврђеног рејона Црвене армије од Књажевца према Сврљигу и Нишу, нишка немачка групација је била непосредно угрожена и са севера. Ово је олакшало дејства 13. корпуса Народноослободилачке војске и бугарске 2. армије на нишком правцу, јер су бокови фронта били обезбеђени.

Сутрадан, 13. октобра., настављене су борбе на прилазима Нишу. Предњи делови бугарске 9. пешадијске дивизије у наступању ка западу непосредно за деловима 23. српске бригаде 45. дивизије Народноослободилачке војске и 1. утврђеног рејона Црвене армије, који су наступали са севера, од Књажевца, око 10 часова су без борбе стигли у Сврљиг и до пада мрака избили на јужни излаз из теснаца код Грамаде. Шеста пешадијска дивизија, која је добила задатак да предузме енергичан напад у својој зони, овлада Нишом и избије на линију Доња Пољана—Горње Међурово, око 14 часова заузела је Нишку Бању и достигла десну обалу Кутинске реке, око 7 километара источно од Ниша, где је наишла на снажнији отпор. Немци су, противнападом, покушали да поврате Нишку Бању, али су после огорчене борбе бомбама и прса у прса одбијени. После интервенције Штаба бугарске 2. армије и Штаба 22. дивизије Народноослободилачке војске, нешто брже, али још увек недовољно одалучно, у маршевском поретку,

кренула је напред и 4. пешадијска дивизија на правцу Доњи Душник—Гаџин Хан. Њени делови су готово без борбе избили на линију Гаџин Хан—Марина Кутина, заостајући око 8 километара позади фронта бугарске 6. пешадијске дивизије и 22. дивизије Народноослободилачке војске и ту је за њих завршена нишка операција. Услед продора снага Народноослободилачке Еојске и бугарске 6. пешадијске дивизије на крилима, немачки делови испред бугарске 4. пешадијске дивизије су се повукли ка селу Првој Кутини и посели положај на левој обали Кутинске реке. Овог је дана Генералштаб бугарске војске наредио да ојачани делови Оклопне бригаде преко Житорађе избију у рејон Прокупља са задатком да спрече извлачење немачких снага из Ниша овим правцем, док је 12. пешадијску дивизију оријентисао преко Лебана према Косову Пољу, а ојачану 1. устаничку дивизију у правцу Куманова.

За то време су јединице 22. ударне дивизије 13. корпуса Народноослободилачке војске продужиле наступање у бригадним и батаљонским колонама, али још увек споро, очекујући да се изравњају с левим крилом бугарске 4. пешадијске дивизије која је заостајала у подилажењу Нишу. Проширујући, због тога, своју зон> напада удесно, до Лазарева Села, оне су прешле Барбешку реку и, после неколико узастопних борби, савладале упоран отпор есеооваца на гребену планине Селичевице, који су затварали правац ка Нишу, наткрили Ниш с југа,, те на Кутинској реци ухватиле везу с левим крилом бугарске 6. пешадијске дивизије, која је била заузела Нишку Бању. Штаб 22. дивизије у овом врло важном периоду борби на прилазима Нишу остао је готово пасиван. Слабо је пратио непријатеља и рад свог левог суседа — јединице 47. дивизије, а готово сву пажњу посветио је равњању са бугарском 4. пешадијском дивизијом није позна-



Разбијање немачке Нишке групације 14. октобра 1944.

вао стање на фронту, а ни задаци које је постављао нису у потпуности одговарали конкретној ситуацији. Уместо енергичног наступања за непријатељем који се повлачио и садејства с 47. дивизијом на левој обали јужне Мораве, Штаб дивизије тражио је опрезност и активирање извиђачких делова и за то губио драгоцену време.

Југозападно и западно од Ниша главнина 47. дивизије 13. корпуса Народноослободилачке војске такође је предузела продор на север и прешла друм Дољевац—Прокупље и реку Топлицу, а затим чврсто повезала фронт са деловима 24. ударне дивизије који су, лево од ње, затварали правац Ниш—Прокупље и водили оштре борбе против снага немачких челних борбених група »Фегтл« и »Кајзер« које су, непрестаним јуришима, настојале да отворе пролаз према Прокупљу. Бесомучне настртаје немачке пешадије подржавали су тенкови и артиљерија. Водила се борба за свако насеље и брежуљак.

тако да су есесовске јединице морале да скупо плаћају сваки метар земљишта. Јединице 24. и 47. дивизије улагале су крајње напоре, па је мајор Саво Кесер, командант 47. дивизије, у селу Кочанима затражио од бугарске Оклопне бригаде да подржи ова дејства како би се спречио продор непријатеља ка Прокупљу и даље према Косову. Али Оклопна бригада није тога дана пружила тражену помоћ. Тако су се јединице ове две дивизије Народноослободилачке војске морале саме борити против јаког и технички боље опремљеног непријатеља, и то чак и без подршке бугарске артиљерије, мада се и то, као и тенковска подршка, могло обезбедити. Непријатељ је, очигледно, тежио брзом избијању на простор Прокупља. После нарочито жестоких окршаја код Александра, Бреста и Мерошине, у борбама против 11. и 13. српске бригаде 24. дивизије и 15. српске бригаде 47. дивизије, немачки делови су пред мрак продрли до линије села Арбанасци—Југбогдановац, где су задржани. Ту су се нашли у полуокружењу од јединица Народноослободилачке војске чији су положаји ишли од Батуш-виса, преко Мерошинског брда, Дебелог брега, Југбогдановаца, Арбанасаца, Чубуре, Бреснице и Дудулајца. Командант 7. СС дивизије генерал Кум као да није био забринут оваквом ситуацијом, иако је знао да се у Кочанима налазе снаге Оклопне бригаде бугарске 2. армије од чијих би бочних удара на правцима Кочане—Мрамор, Орљање—Југбогдановац и Доњевац—Прокупље требало да стрепи.

У току ових борби немачке јединице су јасно испољиле намеру да се с простора Ниша повуку на леву обалу Јужне Мораве и ту организују одбрану и да се, ак у тсме не успеју и буду приморане, пробију према Крушевцу или према Косову и споје са Групом армијт »И«,

која се, у свом повлачењу из Грчке, већ била потпуно оријентисала на ибарски правац.

Пошто више није било потребно да 2. пролетерска дивизија затвара правац ка Сталаћу, јер су делови Црвене армије, и 45. дивизије Народноослободилачке војске избили у рејон Алексинца, њу је Главни штаб за Србију већ у току дана оријентисао према Крушевцу, давши јој задатак да, с јединицама 64. стрељачког корпуса Црвене армије, ослободи Крушевац, а затим настави дејства долином Западне Мораве у правцу Краљева.

На простору Сурдулице и Белог Поља непријатељ се ноћу уочи 13. октобра, искористивши несмотреност јединица које су га блокирале и уништивши затЕараче на топовима, извукао из утврђења и напустио Бело Поље. Затим је, преко комуникације Врање—Лесковац и поред Владичиног Хана, кренуо ка планини Кукавици у намери да се докопа Гњилана. Главнина 46. дивизије Народноослободилачке војске и јединице бугарске 1. устаничке дивизије, потискујући немачке заштитнице, ушле су у Сурдулицу и Бело Поље. Тако је ово упориште, које је давало жилав отпор читавих месец дана, било освојено. Поред знатних губитака у људству (погинуло је око 350 и заробљено око 1.480 војника), овде су немачке снаге оставиле и 30 противавионских топова, 12 противавионских митраљеза, пет иушкомитраљеза, доста другог оружја, муниције и осталог ратног материјала и опреме. У гоњењу пуним замахом разбијених немачких снага преко Јужне Мораве у правцу планине Кукавице јединице 27. српске и 1. сурдуличке бригаде 46. дивизије, с Лесковачким партизанским одредом, заробиле су око 280 немачких војника с опремом. По шумама је погинуло или заробљено још око 80 хитлероваца. Због слабог ангажовања бугарске 1. устаничке дивизије у гоњењу немачких делова и због пљачке материјала запленаог у

Белом Пољу, који су вршиле јединице ове бугарске дивизије, Штаб 46. дивизије је интервенисао код Штаба бугарске дивизије,, али то није дало очекиване резултате. И овде се показало да Бугари нису имали довољно куражи и воље да нападају. Обавештен о томе, Главни штаб за Србију је уложио протест код Штаба бугарске 2. армије.

У међувремену, је немачка команда предузела мере да организује нову одбрамбену линију. Наиме, командант 34. армијског корпуса генерал Милер је 13. октобра увече, у духу општег плана Армијске групе »Србија« да упорно брани леву обалу Јужне Мораве десно од Кочана (18 километара југозападно од Ниша) па до ушћа Велике Мораве у Дунав, на левом крилу, јер је требало, борећи се за сваку стопу земљишта, што дуже осигурати саобраћај на магистралној железничкој прузи Скопље—Краљево—Београд и у току наредних дана успоставити непосредни контакт са 11. пољском ваздухопловном дивизијом, којој је поново наложено да се пробије из скопске оперативне зоне, преко Враћа, ка Нишу да би се прикључила одбрани јужног крила Милеровог корпуса — наредио 7. СС дивизији да на одсеку фронта Кочани—Обреж (код Варварина) поседне леву обалу Јужне и Велике Мораве и спречи прелазак противничких снага. Уколико се Ниш морао напустити, онда је код њега требало образовати чврст ужи мостобрац, с тим да се значајније не ослаби одбрана, нарочито крајњег јужног крила Милеровог корпуса. Ако противник, пак, успе да продре у село Орљане, требало је тежиште одбране Јужно-Моравског фронта пренети на простор северно од гланине Малог Јастрепца, односно на правцу Крушевца, а једна самостална борбена група, водећи задржавајућу одбрану, да затвара правац Орљани—Пропукље. На основу тога, Штаб есесовске дивизије »Принц Еуген« пла-

нирао је нов распоред својих снага и преношење свог командног места из Ниша у Крушевац, с тим да се у долини Мораве изврши темељито рушење комуникација, мостова, постројења везе и већих привредних објеката. Те задатке је требало да извршавају дивизијска и трупна инжињерија 7. есесовске дивизије, 16. пољски железнички батаљон, грађевинска група мајора Ребера, јединице везе 7. СС дивизије и јединице везе Борбене групе »Фисшер«.

Међутим, овај план се није могао реализовати услед дејства 2. пролетерске и 24. дивизије на простору Ниша и Крушевца, па су се немачке снаге у суботу 14. октобра потпуно оријентисале на пробој преко Мрамора ка Југбсгдановцу и Прокупљу. Ово су искористиле јединице 22. дивизије Народноослободилачке војске и бугарске 6. пешадијске дивизије и убрзале напредовање ка Нишу. У 9 часова, после кратке артиљеријске припреме, која је ударила » у празно«, јер су се непријатељски делови с правца Нишка Бања—Ниш у току ноћи неопажено извукли и посели положај на ивици града, снаге бугарске 6. пешадијске дивизије кренуле су у напад на целом фронту и ускоро, без отпора, ушле у села Брзи Брод и Суводол. Око 10 часова и 30 минута, уз слаб отпор непријатеља, избиле су пред Ћеле-Кулу, а око 12 часова предњи делови ове дивизије наишли су на јачи отпор немачких заштитница на источној ивици града и ту су заустављени. Јединице 22. дивизије Народноослободилачке војске, пошто су сломиле жилав отпор непријатеља и овладале рејоном села Вукманова и Чапљинца, рано ујутру извршиле су силовит притисак на јужну ивицу Ниша. До 12 часова, лемећи још увек упоран отпор непријатеља, оне су овладале утврђеном линијом Габровац—Бубањ, повезујући се, десно, са бугарском 6. пешадијском дивизијом, и, до 13 часова, продрле готово у центар града и

позадину немачких обезбеђујућих делова који су се бранили испред бугарске 6. пешадијске дивизије. Због тога су немачке јединице напустиле Ћеле-Кулу и повукле се дубље у град. Убрзо потом у граду су с југозапада продрли и делови 46. дивизије Народноослободилачке војске и са истока бугарске 6. пешадијске дивизије, а затим делови 45. дивизије 14. корпуса Народноослободилачке војске и совјетског 1. гардијског утврђеног рејона који су стигли са севера, од Сврљига. Немачке заштитнице су биле приморане на неуредно повлачење, пружајући само местимичан отпор. Око 14 часова и 30 минута јединице 22. дивизије су заузеле војне касарне недалеко од железничке станице и Казнено-поправни завод. Сат и по касније, око 16 часова, заузета је Железничка станица и сломљен последњи отпор. Тиме је, заједничким напорима поменутих југословенских, бугарских и совјетских снага, Ниш био ослобођен, а остаци непријатеља извукли су се, углавном, долином Нишаве и кроз села Медошевац, Поповац и Ново Село на леву обалу Јужне Мораве, према Александрову. Бугарска 4. пешадијска дивизија, која је била у покрету од Гаџина Хана ка Нишу, челом се налазила у долини Кутинске реке, далеко позади 22. дивизије Народноослободилачке војске и бугарске 6. пешадијске дивизије, и ту се задржала, а 9. пешадијска дивизија у рејону Сврљига и на комуникацији између Сврљига и села Малче, не учествујући у борбама за град Ниш.

За време тих борби против немачких заштитница источно и јужно од Ниша, а доцније и у самом граду, главне и жестоке борбе су вођене западно од Јужне Мораве, у Мерошинском пољу, на простору Александрова и Југбогдановца. Уз снажну подршку артиљерије непријатељ је упорно настојао да се пробије на запад и повеже било са својим снагама у долини Западне Мораве, код



Крушевца, било са челним јединицама Групе армија »Е« које су одступале из Грчке и Македоније.

Јединице 47. и 24. дивизије Народноослободилачке војске, које су постале фронт у виду потковице, стално су вршиле јурише и одбијале противјурише непријатеља, чиме су га натерале да ангажује све расположиве снаге. Четрнаестог октобра око 11 часова, убацивши у напад једну тенковску чету, претходница непријатеља, коју су сачињавале борбена група »Фсгтле« и део борбене групе »Кајзер«, успела је да иробије линију фронта јединица 47. дивизије и продре према Прокупљу. Без подршке артиљерије, противтенковских средстава и тенкова, делови 47. дивизије Народноослободилачке војске нису могли да се супротставе тенковима непријатеља и одмах зауставе овај продор. Али кад су групе са тенковима прошле, јединице 24. и 47. дивизије извршиле су снажан противнапад и поново затвориле брешу код Југбогдановца. Главна колона 7. СС дивизије је била прекинута и поново одсечена. Развиле су се оштре борбе у којима су преостале немачке снаге биле потпуно окружене. У најкритичнијем тренутку по непријатеља, на окружену немачку групацију почела је да дејствује и авијација Црвене армије. Кидисала је жестоко. Најжешћи удар је извела, у првим поподневним часовима, авијација совјетске 17. ваздухопловне армије. Прво је бомбама засула немачку моторизовану колону на читавој дужини од Мрамора до Југбогдановца и онеспособила многа артиљеријска оруђа и тенкове. Већ први авио-налет растројио је колону и њен је маневар заустављен. Затим је совјетска авијација, у бришућем лету, митраљирала непријатељске јединице и наносила им велике губитке. Колона есесовске дивизије је била потпуно заустављена на отвореном простору и онеспособљена за даљу борбу и покрет. Есесовска гвоздена дисциплина се пољуљала.

Нека организована одбрана више се није могла спровести. Затворен обруч око немачких снага и силовити напади јединица 24. и 47. дивизије омогућили су совјетској авијацији нове ударе по згуснутој маси непријатеља који није могао да организује противавионску одбрану.

У 16 часова су 13. и 28. српска бригада 47. дивизије одлучно напале с југа, на одсеку Александрова и Југбогдановца, а јединице 24. дивизије са севера, на фронту Арбанасци—село Поток, не дозвољавајући непријатељу да се среди, да поседне положаје и да поново крене у пробој. Тек тада је на десном крилу 47. дивизије Народноослободилачке војске, левом обалом Јужне Мораве, путем Орљане—Мрамор, у борбу уведен и део бугарског Тенковског пука, јачине батаљона, док је друга колона овог пука, такође јачине батаљона, оријентисана левом обалом Богдановачке реке, на лево крило 47. дивизије Народноослободилачке војске, са задатком да напада непријатеља у рејону Југбогдановца и Нове Божурње. Пре покрета тенкова по путу Мрамор—Прокупље отворена је ватра бугарске артиљерије с ватрених положаја из рејона Слатине и Јазбине, око 4 километра јужно од Мерошине, као подршка јединицама 47. дивизије Народноослободилачке војске, мада је артиљерија на тренутке дејствовала и по борбеном поретку снага које је подржавала.

Бригаде 47. дивизије (15. и 28. српска), као и 13. српска бригада 24. дивизије, наставиле су, уз помоћ бугарских тенкова, силовит јуриш на растројене снаге немачке СС дивизије »Принц Еуген«. У таквој ситуацији, командант 7. СС дивизије је констатовао да су његове јединице у Мерошинском пољу окружене са свих страна, да немају одређене положаје и да је командовање поремећено од чете па до дивизије. То га је присилило

да се преоријентише на готово једини правац — пробијање преко села Аз Бреснице и Дудулајца, уз гребен Јастрепца. Ово му је омогућио и положај два батаљона 13. брдског ловачког пука који су успевали да обезбеде мостобран код Мрамора. Постојеће јединице морале су повећати напоре до крајњих граница својих моћи и саме ломити нападе противника како би обезбедиле колико-толико потребне услове за пробој, чак и у самосталним групама.

Концентричан удар јединица 24. и 47. дивизије Народноослободилачке војске и двају батаљона бугарског Тенковског пука, енергичан и добро синхронизован, дао је очекиване резултате. После двочасовне оштре борбе, непријатељ је потпуно разбијен. Хитлеровце је захватила паника, па су у највећем нереду напустили сва моторна возила у Мерошинском пољу и наврат-нанос, разбежали се делом ка Прокупљу, делом, натраг, преко Јужне Мораве, и највећим делом на северозапад, према селима Лепаји и Кованлуку и даље ка Јастрепцу, тежећи да се по групама пробију према Косову или Крушевцу и Краљеву. Растројство непријатељских јединица представљало је веома погодну шансу за гоњење и потпуно уништење. На жалост, та шанса није искоришћена. Претходница се с тешком муком пробила кроз Прокупље, а главни део разбијеног непријатеља дохватио се шумовитих огранака Великог Јастрепца, где се тенкови нису могли употребити. Пробој је извршен на следећи начин: на челу 1. батаљон 13. пука; у заштитници 3. батаљон 13. пука, бочно, као осигурање, 2. батаљон истог пука, а у средини све што је било преостало од елитне дивизије »Принц Еуген« и прикупљених делова јединица копнене војске, ваздухопловства и морнарице. Јединице 24. и 47. дивизије Народноослободилачке војске одмах су организовале групе за хватање и предузеле гоњење дез-

организованог непријатеља и чишћење терена од заосталих мањих група, остављајући само стражу, као обезбеђење, код огромне технике коју су оне заплениле. Око 18 часова многе јединице немачке 7. СС брдске ловачке дивизије »Принц Еуген« више нису постојале. Оне су биле десетковане, претрпевши тешке губитке у погинулим, рањеним и заробљеним. Само 14. октобра у борбама на левој обали Јуж. Мораве, непријатељ је имао 2.036 мртвих, 1.238 рањених и око 700 заробљених. На путу Ниш—Прокупље остала је велика количина моторних возила. Заплењена је огромна маса ратне технике и наоружања, поред осталог: 17 тенкова, седам самоходних топова, целокупно тешко наоружање 37. противавионског пука, око 800 камиона, 700 пушака, 80 пушкомитраљеца, 50 аутомата, пет минобацача, 100 путничких аутомобила и 10 радио-станица. Непријатељ, гоњен с положаја на положај, оставио је за собом код Прокупља још око 500 војника, а на Копаонику 18. октобра, у борби против Копаоничког партизанског одреда, око 600 војника.<sup>65</sup>

Делове есесовске дивизије »Принц Еуген« који су се пробили преко Прокупља прихватила је борбена група »Ланге«, упућена из Приштине ка Куршумлији, а остатке који су се успели повући преко Јастрепца и Копаоника према Рашки и Краљеву, прихватила је борбена група »Бургемајстер«, односно делови немачке 297. пешадијске дивизије. Ти остаци, изложени великим губицима и напорима стигли су у Краљево мртви уморни и готово неспособни за било какву употребу.

Док су вођене борбе у Нишу и западно од њега, јединице 11. пољско-ваздухопловне дивизије направиле су још један, последњи, покушај да из Бујановца крену ка Врању, с намером да продру у Врање и даље на север, ка Лесковцу и Нишу, ради прихвата делова 7. СС диви-

зије. Међутим, у току борбе непријатељ је био одбијен и враћен у Бујановац, тако да није било потребе да се јаче снаге 46. дивизије Народноослободилачке војске и јединице бугарске 1. устаничке и Коњичке дивизије ангажују у затварању правца Бујановац—Врање.

За то време, 14. октобра, по наређењу Главног штаба за Србију, јединице 2. пролетерске дивизије су се пребациле према Крушевцу и Трстенику и заједно с јединицама 64. стрељачког корпуса Црвене армије у току дана потискујући немачки 977. ландесшицен-батаљон и делове 7. пионирског батаљона 7. СС дивизије, ослободиле Крушевац и у току ноћи уочи 15. октобра разбиле три четничке бригаде на линији села Голубовац—Пасјак, убивши 104, ранивши око 40 и заробивши 117 четника.

На овај начин, после седмодневних борби, завршена је нишка операција, у којој су разбијене главнина 7. СС дивизије »Принц Еуген« и све снаге које су јој биле потчињене за одбрану нишке оперативне зоне. После разбијања непријатеља на простору Мрамора и Југбогдановца, Главни штаб за Србију послао је Врховном штабу депешу са извештајем да су »јединице 24. и 47. дивизије, потпомогнуте бугарском Оклопном бригадом и совјетском авијацијом, уништиле непријатељску колону која се пробијала од Ниша ка Прокупљу«. <sup>66</sup>

Јединице 13. корпуса Народноослободилачке војске, које су имале задатак да ослободе Ниш и Лесковац и на тај начин, још више и у широј зони, пресеку моравско-вардарски операцијски правац и спрече пробој немачке Групе армије »Е« према Београду, извршиле су, у садејству са 2. пролетерском и 45. дивизијом Народноослободилачке војске, 1. гардијским утврђеним рејоном Црвене армије и бугарском 2. армијом добијени задатак: 47. дивизија је ослободила Лесковац; 2. пролетерска дивизија, у садејству са совјетским деловима и

деловима 45. дивизије Народноослободилачке војске, прекинула је комуникацију Ниш—Сталаћ и тиме онемогућила непријатељу активност од Крушевца и Сталаћа ка Нишу; 22. дивизија је, у садејству са бугарским Тенковским пуком, ослободила Власотинце, а затим, у садејству са 26. српском бригадом 47. дивизије, 23. српске бригаде 45. дивизије, бугарске 6. дивизије и снага 1. утврђеног рејона Црвене армије, и Ниш; 24. и 47. дивизија, уз помоћ совјетске авијације и двају батаљона бугарског Тенковског пука, разбиле су главнину немачке нишке групације и већи део уништиле на простору Мрамора и Југбогдановца, - 46. дивизија, иако тек формирана, поново је ослободила Врање и, уз помоћ јединица Оперативног штаба Народноослободилачке војске за Косово и Метохију и Главног штаба Народноослободилачке војске Македоније, онемогућила даље продирање челних јединица немачке Групе армија »Е« из Бујановца и Куманова према Лесковцу и Нишу, док је, уз помоћ бугарске 1. устаничке дивизије, ослободила Сурдулицу и Бело Поље.

Ослобођењем Ниша, најјачег и најважнијег окупаторско-квислиншког гарнизона на југу Србије и комуникацијског чвора на моравско-вардарском и нишавском правцу, затим Лесковца и Врања, и повезивањем опште линије фронта југословенско-совјетско-бугарских снага од Пожаревца до Бујановца, дефинитивно је отпала свака могућност да Група армија »Е« долином Мораве одступи према Београду. Овој јакој немачкој групацији, од око 350.000 људи, са огромном ратном техником и другим ратним материјалом, остала је на располагању, за њено даље повлачење из Грчке и Македоније, само комуникација која води долином Вардара до Скопља и, даље, кроз Качаничку клисуру, преко Косова поља, цо Рашке, одакле се рачва у два крака: једним преко Но-

вог Пазара, Сјенице и Пријепоља до Вишеграда, а другим преко Крајева, Чачка, Ужица до Вишеграда, односно Љубовије, те је тако овај комуникацијски правац добио првенствен значај за немачке снаге на југу Балканског полуострва. То је немачке трупе натерало на дуге и тешке маршеве, по slabим путевима, према Босни, тако да је ова немачка групација, за дужи период, била потпуно паралисана. Око ових комуникација ће у наредним недељама Група армија »Е« водити жестоке борбе против дивизија Народноослободилачке војске и, делимично, снага Црвене армије и бугарске 2. армије.

У борбама у југоисточном делу Србије немачке трупе су доживеле тешку судбину, а нарочито злогласна есесовска дивизија »Принц Еуген«. Све до краја октобра 1944. њихови разбијени остаци су се прикупљали у Приштини и Крајеву, где их је прихватио 34. армијски корпус. Најзад, немачке јединице су поразом у нишкој операцији дефинитивно изгубиле долину Мораве и сва њена природна богатства и изворе важних индустријских сировина.

Поред постигнутих успеха, у борбама за ослобођење Ниша било је и недостатака, који су онемогућили крупније резултате. Највише слабости у раду од јединица Народноослободилачке војске показала је 22. ударна дивизија. У почетку, до 10. октобра, спречивши непријатељу да овлада масивом Крушевице, она је обезбедила реализовање плана нишке операције. Међутим, када је требало да енергично наступа према Нишу и обезбеди брзо овладавање градом, кретала се сувише опрезно и губила силину почетног удара. Штаб дивизије није имао довољан увид у ситуацију пред фронтом и на бокovima, садејства са суседима најчешће није било, а дејства су била неорганизована. У напад на сам Ниш благовремено није уведена читава дивизија у борбу; готово

половина јединица (26. српска и 1. царибродска бригада) није ни увођена у борбу, иако је то било нужно, поготову када је изостало брже дејство бугарске 4. пешадијске дивизије, чија се зона напада морала преузети. Да је дејство 22. дивизије на Селичевици почело 12. октобра, што је било реално, њен допринос у ослобођењу града Ниша био би ефектнији.

Иако је операцију требало извести по заједничком плану Штаба 13. корпуса Народноослободилачке војске и Штаба бугарске 2. армије, а у складу са споразумом у Крајови и договором у Пироту, изостало је енергично дејство јединица бугарске 2. армије. Тај моменат тражи посебну анализу. Важно је истаћи да је направљен заједнички план нишке операције и да су задаци и југословенским и бугарским дивизијама били добро постављени. Међутим, у реализацији плана дошле су до изражаја многе слабости, првенствено због недостатака бугарских снага. Реорганизоване после сламања фашистичког режима у Бугарској, готово потпуно с командним кадром бивше царске армије, који је био оптерећен идеолошко-политичким схватањима и ставовима владајуће бугарске буржоазије и савезничком сарадњом с фашистичком немачком армијом, бугарске трупе нису ни могле испољити неке знатније борбене квалитете — што је једна од крупнијих слабости ове операције. Одсуство једног заједничког оперативног тела које би руководило читавом операцијом и свим ангажованим снагама, усаглашавало и правилно усмеравало њихова дејства, бринуло се о садејству и благовременом извршавању постављених задатака и водило рачуна о другим оперативним проблемима — био је, такође, један од најкрупнијих недостатака у овој операцији, због чега је, углавном, и долазило до многих слабости и пропуста, који су се могли и морали избећи. Главни штаб за Србију, Штаб 13. кор-



пуса Народноослободилачке војске и Штаб бугарске 2. армије, удањени од линије фронта и без непрекидног увида у стварну ситуацију, готово и да нису руководили овом операцијом и ангажованим снагама. Њихово присуство и утицај нису се готово уопште осећали. Између њих није било никаквог заједништва и споразумевања у раду и, тако рећи, свака од ових високих команди радила је сама за себе, на своју руку, без везе и међусобног координирања, тако да су јединице готово потпуно биле препуштене саме себи. Бугарске јединице нису знале задатке и правце дејства јединица Народноослободилачке војске, и обратно, јер таква обавештења нису добиле у борбеним заповестима и другим борбеним документима, што је, такође, стварало велике тешкоће у току операције.

У нишкој операцији су се својим дејством истакле јединице бугарске 6. пешадијске дивизије, а посебно њен 1. допунски батаљон и 35. гардијска чета у одбијању јаког немачког противнапада код Нишке Бање. Такође су се добро држала и два батаљона Тенковског пука приликом завршне борбе и разбијања непријатељске групације на простору Мрамора и Југбогдановца. Међутим, било је и примера да се неке бугарске јединице недовољно ангажују у борби и да раде супротно постигнутим договорима, о чему је Главни штаб за Србију обавестио Врховни штаб. Вероватно да те јединице нису још биле потпуно спремне да се одлучно заложу и да је зато њихово дејство било споро и неодлучно. Оне су систематски избегавале напад на градове, те је једина варошица у коју су бугарске јединице ушле саме, и то кад се непријатељ повукао из ње, била Бела Паланка.<sup>67</sup>

Поред тога, не може се избећи чињеница да су неке бугарске јединице често успоравале брже дејство јединица Народноослободилачке војске, које су, са своје

стране, чиниле напоре да створе што повољније услове за садејство у нишкој операцији. Притајени фашистички елементи у неким бугарским командама и јединицама су толико деструктивно деловали да оне нису биле способне и за намењене борбене задатке. Поједини бугарски официри, вероватно још увек фашистички задојени и непријатељски настројени према револуционарним променама у самој Бугарској, својим држањем и одлукама директно су ишли наруку немачким јединицама. Тек код батаљона и чета се осећала извесна тежња за сарадњом с јединицама Народноослободилачке војске. Да су заједнички планови, иначе добро постављени, били стриктно извршавани и да није било јагме око плена, вероватно се не би извукли сви они преостали делови 7. СС дивизије, што је омогућило да се ова злогласна есесовска дивизија крајем октобра у Краљеву поново попуни. По формацијском саставу, наоружању и бројном стању, 13. корпус Народноослободилачке војске и бугарска 2. армија били су знатно надмоћнији у односу на немачке снаге код Беле Паланке, Ниша и Лесковца. Међутим, за све време борби та бројна и материјална надмоћност није била рационално искоришћена. Уместо да се Ниш заузме раније, на пример када су јединице совјетске 57. армије и 14. корпуса Народноослободилачке војске код Велике Планае прешле Велику Мораву и спојиле се са 1. армијском групом Народноослободилачке војске, што би одговарало темпу операција трупа Црвене армије и Народноослободилачке војске у источној Србији и Шумадији, његово ослобођење је завршено онда кад су већ у пуном јеку почеле борбе у Београду.

У овим су борбама ваздухопловне снаге Црвене армије пружиле драгоцену помоћ, нарочито бугарским снагама, што је олакшавало њихова дејства. Совјетски јуришни авиони и ловци, у условима потпуне надмоћности

у ваздуху, широко су примењивали јуришне нападе на непријатељске циљеве, а бомбардери су наносили снажне ударе важним отпорним тачкама, прикривајући маневар немачких снага. За време припремања операције, ваздухопловне снаге су прикривале и штитиле груписање и развој бугарских јединица и вршиле тактичко и оперативно извиђање непријатеља. У току операција оне су извршавале следеће задатке: смелим јуришним дејствима ометале су ватру непријатељске артиљерије и минобацача, бомбардовале возове који су се кретали правцем Ниш—Бела Паланка; митраљирале борна кола, коморе и резерве које су покушавале да се приближе положајима; нападале артиљеријске батерије на заклоњеним ватреним положајима, гониле разбијеног непријатеља, растројавајући његов борбени поредак и стварајући панично расположење у његовим редовима. Поред тога, бомбардовале су објекте непријатеља у Кални, Инову, Бабин Калу, Глами, Јеловику, Шлиновском врху, Оштрој чуки, Боњицима, Белој Паланци, Равној Дубрави, Власотинцима, Лесковцу, Нишу и другим местима. Нарочито успешно дејство и корисну помоћ су испојиле 14. октобра на простору Мрамора, Мерошине и Југбогдановца. У овим акцијама посебно се истакла посада авиона капетана Мјасникова из ваздухопловне групе мајора Тјушевскина. Услед пуног поготка гранате његов авион је изгубио контролу и почео да се обрушава. Ускоро је пилот успео да авион врати у хоризонтални лет, али је друга граната запалила леви мотор и тешко ранила навигатора, капетана Визира. Пилот је искључио мотор и клизањем на крило угасио ватру. Следеће гранате пробиле су бензински резервоар на левој страни и сломиле антену; авион је на више места био погођен. Међутим, храбри пилот Мјасников, уз помоћ стрелца-радиотелеграфисте, водника Гурјова, успео је да с једним мото-

ром, при јаком вибрирању команди, доведе авион до аеродрома у Софији и успешно слети.

Уместо тесног савезништва југословенске и бугарске војске, у току заједничких операција и непосредно после њих долазило је и до отворених непријатељстава, која су једно време претила да се савезнички односи и прекину, што се никако није смело дозволити. Тако на пример, приличне тешкоће стварале су неке бугарске јединице које су кратко време боравиле у Нишу, по његовом ослобођењу, а поједине њихове старешине нису поштовале ни најелементарније норме понашања када су се налазиле на савезничкој територији. Односили су све оно што су сматрали да могу однети. На удару су били заплењена немачка имовина, магацини, трговине, па и имовина грађана. Опомене грађана, органа народне власти, припадника и штабова Народноослободилачке војске нису увек имале успеха.

Бугарски војници, употребивши оружје, једноставно су отели, присвојили и одвукли највреднији део плена заробљеног на путу Ниш—Прокупље. Док су 15. октобра јединице 24. и 47. дивизије Народноослободилачке војске гониле и заробљавале непријатеља по Јастрепцу, Оклопна бригада и бугарска 12. пешадијска дивизија (која није ни учествовала у борби на Меровинском пољу) одвлачиле су немачку технику. На благовремену интервенцију мајора Сава Кесера, команданта 47. дивизије, у Штабу бугарске 12. пешадијске и Оклопне бригаде, да престану са одношењем плена, већ да се прикупи и касније комисијски деди, командант бугарске 12. дивизије је тај предлог прихватио тек пошто су крупна техничка средства раздељена бугарским пуковима и батљонима. А што је најтеже и најжалосније неки бугарски штабови су толерисали и такве деструктивне елементе у својој средини који су уништавали заплењена возила и

топове, па их онда намењивали јединицама Народноослободилачке војске. При томе је неминовно долазило до нежељених ипцидената и отворених сукоба и пушкарања између стражара 22. и 47. дивизије Народноослободилачке војске, који су остављени на обезбеђењу моторних возила, топовај, тенкова и другог материјала, и бугарских војника, па је било неколико мртвих и више рањених. О томе се у извештају Штаба 47. дивизије од 15. октобра 1944, поред осталог, каже:

»Ујутру 15. X наишли су бугарски тенкови с левог и десног крила наших јединица и насилно исте одбацили од ратног плена. У овом времену дошло је до сукоба између наших и бугарских јединица, где је погинуо један наш и један бугарски војник. Ми смо се усмено споразумели са генералом, командантом бугарске тенковске бригаде [генерал-мајор Стојан Трандафилов — прим. п.в.] да ће се сав плен повући на одређено место после чега ће се извршити подела плена према директивама које добију од наших виших штабова, или је ми сами извршимо с нашом мисијом. Међутим, према нашем закључку није поступљено. Бугарски официри, као и војници, узимају сва моторна возила, сврставају у своје јединице и не истерују на одређено место, како је закључено. У вези овога,, ми смо написали један допис Штабу бугарске моторизоване бригаде, да се прекине са оваквим радом, јер ћемо ми известити наш штаб корпуса о неправилном поступку, односно Главни штаб Србије, и на основу чега мора се обуставити сваки даљи рад. . . Ви би требали издати једно наређење бугарским јединицама у вези поделе ратног плена и да они по истом поступе, јер ако не поступе, ствара се неиранина и лоша сарадња између наших и бугарских јединица«. <sup>68</sup>

У извештају Штаба 13. корпуса Главном штабу Народноослободилачке војске за Србију од 18. октобра 1944. године, стоји:

»После ликвидације непријатеља, наша 47. дивизија поставила је обезбеђење у циљу спречавања пљачке и целу ноћ контролисала сва моторна возила. Ујутру 15. о.м. бугарске јединице, међу којима и Тенковска бригада, дошле су да извлаче камионе. Том приликом између наших стражара, који су имали наређење да чувају возила, и бугарских јединица дошло је до оружаног сукоба:

а) бугарски војници су митраљезом из једног тенка убили једног нашег стражара и једног ранили,-

б) у једном другом сукобу погинуло је пет Бугара и три наша војника«. <sup>69</sup>

Свестан политичког тренутка и да не би дошло до нежељеног сукоба ширих размера, командант 47. дивизије Народнослободилачке војске је на овакав неисправан поступак бугарских штабова једноставно повукао своја обезбеђења која су чувала технику.

А у извештају Главног штаба за Србију који је упућен Врховном штабу Народноослободилачке војске 16. октобра 1944. стоји и ово:

»На том простору, између Мрамора и Југбогдановца, наше јединице су заплениле око хиљаду возила и велики ратни материјал. Бугарски тенковски делови, који су били на десном крилу и левом, почели су после тога да отимају плен. Дошло је до сукоба; погинуо је један наш и један Бугарин. После тога дошло је до споразума да се сав плен прикупи на једном месту, а затим поступи према одлуци виших штабова. Али Бугари се тог споразума не држе«. <sup>70</sup>

Неки бугарски војници и јединице су се понашали као да се налазе на непријатељској, а не на савезничкој територији. То је поразно деловало на тек ослобођени народ од окупације. Требало је много тактичности да се људи увере да сада Бугари више нису окупатори већ са-

везници у борби против фашизма, а они су својим поступцима доказивали супротно. Одушевљење код народа и јединица Народноослободилачке војске које се манифестовало на сваком кораку, бледело је због трагичних догађаја које су изазивали припадници бугарске 6. пешадијске дивизије, привремено размештене у Нишу у рејону војне болнице, мостовске радионице и других околних зграда. Њени припадници су угрожавали чак и животе појединаца. Најтеже је било да се обезбеде магацини, у које су, просто, навалили бугарски официри и војници. На више места извршено је насилно проваљивање у магацине и складишта. Из нишке Тврђаве, где су били главни магацини убојне и друге опреме, бугарске јединице су однеле муницију и другу војну опрему, затим брашно, конзерве, шећер и друго. Исто се десило и са санитарским слагалиштем на Црвеном крсту. Из мостовске радионице су одвукли моторе за трансмисију и алат, а са градског поља телефонско-телеграфску опрему. Најзад су и из канцеларија и других установа односили сав материјал, а из приватних станова су покупили струјомере, радио-апарате и сл.

Поред набројаних случајева који неке јединице бугарске 2. армије приказују као раније јединице бугарске окупаторске војске — јест и пример бугарске 4. граничне бригаде, која је била предвиђена да учествује у нишкој операцији. Она није ангажована у борбама, али се по ослобођењу Ниша разместила у Кнез-Селу, око 10 километара североисточно од града, одакле је ноћу уочи 17. октобра враћена у Бугарску, јер њена употреба у даљим дејствима није била предвиђена. При повратку је из санаторијума Кнез-Села, разбивши гвоздена врата магацина, покупила сав материјал, поскидала сву инсталацију у згради, па чак и браве са врата. Тако је ова санитарска установа, где је Главни штаб за Србију пред-

виђао да смести тешке рањенике, била потпуно онеспособљена. Интервенција Штаба 13. корпуса Народноослободилачке војске код Штаба бугарске 2. армије да се 4. гранична бригада заустави код Пирота (била је на маршу) и од ње одузму однете ствари и инсталације из санаторијума — није уродила плодом.

У вези са свим тим, у већ поменутом извештају Штаба 13. корпуса Народноослободилачке војске од 18. октобра 1944. се каже:

»У самом граду Нишу код скоро свих магацина дошло је до сукоба, тако да су на неким местима, и поред присуства наших стражара, бугарски официри и војници проваљивали магацине и односили материјал. . . Бугарски војници врло често, па чак и официри пуцају по граду. Пример: потпоручник Стојанов, из Штурм-артиљерије VI дивизије, пуцао је из пушке. Поред тога уперео је стројницу на оне који су га опомињали да то не чини. Истог дана такође су тешко рањена два наша борца. 16. о.м. у 19 часова настало је опште пуцање и услед тога забуна, те су још два наша борца била рањена. Ноћу између 16. и 17. о.м. IV бугарски гранични пук, [треба: бригада — прим. п.в.], који је био смештен у Кнез-Селу, у тамошњем санаторијуму, полупао је и обио гвоздена врата на магацину, одневши сав материјал, носкидао све инсталације и браве са врата и понео собом. Оно што је однео представља огромну вредност. . . Бугарске јединице односе сваковрсни материјал и алат који налазе у канцеларијама и магацинима. Узимају плех, алуминијум и све друго што вреди. . . Бугарска војска при пролазу кроз Ниш и за време одмора у околним селима вршила је пљачку имовине тамошњег становништва. . . 17. о.м. у Нишкој Бањи из виле инжењера Стефановића, где је била раније смештена немачка инфективна болница, радио-чета 2. бугарске армије однела је сав санитарски ма-



теријал. Сем тога, била је припремила за одношење и демонтирала два комплетна струјомера са шал-таблама, лустере, сијалице, као и сву постељину инфективне болнице. . . Војници 6. бугарске дивизије приликом отимања плена од наших стражара говорили су: „Ми смо господари Ниша, ми смо се за њега борили и сами га ослободили. Целокупан плен припада нама/ Сав горе наведени разноврсни материјал и моторна возила. . . узети су на такав начин да се добија утисак да су старешине затвориле очи пред неисправним поступцима својих војника и нотчињених, а у појединим случајевима да се чак радило о унапред постављеном плану».<sup>71</sup>

Због оваквог неисправног понашања и кршења договора од стране неких бугарских јединица по селима и градовима југоисточне Србије, а нарочито у самом Нишу, штабови јединица Народноослободилачке војске су оштро реаговали и тражили директну интервенцију виших штабова и команди: Главни штаб за Србију захтевао је од руководства бугарске 2. армије да нареди својим јединицама да не отимају ратни плен који је искључиво припадао јединицама Народноослободилачке војске и становништву. Пошто је интервенција остала без резултата, Главни штаб за Србију је замолио Врховни штаб Народноослободилачке војске да нареди да бугарске трупе напусте Србију. У депеши коју је 15. октобра 1944. упутио врховном команданту маршалу Титу стоји:

»Пожељно је да бугарска војска што пре изађе из Ниша. Ми ћемо то тражити. Молимо да интервенишете и Ви».<sup>72</sup>

А у депеши коју је упутио сутрадан, 16. октобра 1944, између осталог стоји:

»Позивајући се на неко наређење Толбухина и Бесарова [вероватно генерал-пуковника Бирјузова — прим.

п.в.], командант Шесте бугарске дивизије . . . остаје при томе да сав плен припада њима и одговарајуће томе поступају. . . Потребна ваша хитна интервенција. . . Нужно је да бугарска војска што пре напусти Ниш«. <sup>73</sup>

У другој депеши упућеној Врховном штабу 16. октобра 1944. се каже:

»Држање бугарске војске све горе. Насилно одузимају и плен који су наше јединице освојиле. Очевидно да се не ради о спонтаном понашању одоздо, него о систему одозго.

Покушали смо да средимо односе са Бугарима. Иде врло тешко, јер ни њихови руководиоци неће да разумеју. Њихова теза: прво, борили смо се, плен је наш; друго, потребно је да плен буде наш ради подизања морала војске. Такво гледиште изнео је данас заменик команданта, у ствари комесар Друге бугарске армије, пуковника Благаријанов [Бојан Блгаранов — прим. п. в.].

У вези са свим овим потребно је да се бугарска војска што пре повуче у Бугарску. Чак и за операције ка Косову и Ибру довољно би било да нашим јединицама садејствује њихова артиљерија и тенкови«. <sup>74</sup>

Врховни командант маршал Тито је 15. октобра 1944. депешом обавестио Главни штаб за Србију да је на молбу команданта совјетских трупа дозволио да у нападу на Ниш учествују и бугарске трупе. <sup>75</sup>

Сматрајући понашање неких јединица бугарске 2. армије неподношљивим, 17. октобра 1944. маршал Тито је наредио Главном штабу за Србију:

»Бугарске трупе имају одмах напустити Ниш. Сви војни трофеји и магацини морају остати на нашем располагању. Саопштите то бугарском команданту као могу заповест.

Покрет бугарских трупа био је предвиђен са мном

у споразуму. У вези с вашим депешама у којима говорите о отимању и пљачки трофеја које су заплениле наше јединице и нелојалном држању Бугара, затражио сам од совјетске команде да бугарске трупе сместа обуставе покрет према Косову и испразне територију Србије. О тој одлуци саопштићу совјетској влади. Ако би се Бугари томе одупирали, сматраћемо то непријатељским актом». <sup>76</sup>

Наређење врховног команданта Народноослободилачке војске пренето је Штабу бугарске 6. пешадијске дивизије, која се тада налазила у Нишу, а истовремено и команданту бугарске 2. армије, што је донекле смирило ситуацију и омогућило 22. дивизији Народноослободилачке војске да заведе ред у читавом граду. Забрањено је бугарским штабовима и јединицама да се задржавају и размештају у Нишу. Одређена је једна улица у граду којом су могле пролазити јединице бугарске армије. Уведен је полицијски час у свим насељеним местима око Ниша у којима су се налазили бугарски делови, а бугарским војницима је забрањено улажење у домове грађана.

На основу захтева маршала Тита, у Нишку Бању је 19. октобра 1944. стигао начелник Штаба 3. украјинског фронта Црвене армије генерал-пуковник Сергеј Семјонович Бирјузов, где је са командантом Главног штаба за Србију генерал-потпуковником Кочом Поповићем, а у присуству Штаба 13. корпуса и Штаба бугарске 2. армије, требало решити спор због некоректног поступка неких бугарских јединица у Нишу. Уместо извињења за нељудске поступке својих потчињених, бугарске старешине су правдале те работе као елеменат »подизања морала војске«. <sup>77</sup>

Као што се види, у нишкој операцији је врло тешко било ускладити односе јединица Народноослободилачке

војске са бугарском 2. армијом, јер су неки њени руководиоци и јединице имали чудна схватања о својим правима и обавезама у односу према југословенским јединицама и народу Србије. Они су, изгледа, превише брзо заборавили разлоге због којих су молили да њихова армија учествује у операцијама против фашистичке Немачке на неким деловима територије Југославије.