

ПОСЛЕДЊЕ БОРБЕ ДВАДЕСЕТ ДРУГЕ ДИВИЗИЈЕ У НОР

Спречавање преласка четника у Србију

Док су се водиле тешке борбе за уништење непријатељске колоне у рејону Зворника и Козлука, Врховни штаб НОВЈ је 17. фебруара, као што смо видели, наредио Двадесет другој дивизији да дође у рејон Лознице и поседне десну обалу Дрине ради спречавања преласка четника у Србију. Пошто су 8. и 10. српска бригада биле ангажоване у борби, штаб дивизије је могао у рејон Лознице да упути само 12. српску бригаду, и то без 4. батаљона који је придат 10. бригади (рејон Малог Зворника).

Дванаеста српска бригада је 18. фебруара посела положаје на десној обали Дрине и то: 1. батаљон у рејону Самуровића аде—Шупља; 3. батаљон (без једне чете која је била у резерви бригаде) у рејону Новог Села. Затим је та бригада преузела 19. фебруара положаје македонске бригаде¹ све до Црне Баре које је посела 1. и 3. батаљоном, а 16. македонока бригада је померена на положаје од Грухонића аде до Курјачице. Специјалне јединице Двадесет друге дивизије поселе су међупростор на линији Крндија—Курјачица.

Друга пролетерска бригада држала је од 13. фебруара одсек од Крндије (к. 118) до Б. Ковиљаче (Зејтин-воде), а по доласку Двадесет друге дивизије, поме-

¹ 16. македонска бригада формирана је 6. октобра 1944. у селу Бродец и то од 8. пршевске и 12. бујановачке бригаде. Многи борци ове бригаде припадали су 22. дивизији НОВЈ до августа 1944. када су по наређењу Темпа упућени Глав. штабу Македоније (Архив ВИИ, к. 1315, фасц. 5, док. бр. 3; к. 1316, фасц. 8, док. бр. 20 и к. 1316, фасц. док. бр. 1).

рила се на одсек Курјачица—Зејтин воде. На одсек Зејтин воде—Мали Зворник дошла је 10. српска бригада (са 4. батаљоном 12. бригаде). Јединице 2. пролетерске дивизије и 16. македонска бригада потчињене су привремено штабу Двадесет друге дивизије НОВЈ.²

У периоду прегруписања Двадесет друге дивизије НОВЈ, све јединице са десне обале (од Малог Зворника до Бадовинаца) тукле су непријатељске колоне на левој обали, дејствујући из свих врста оружја, укључујући и артиљерију. То је отежавало покрет непршатељске моторизације од Зворника према Козлуку. А после спајања непријатељских колона и њиховог извлачења према Јањи и Бијељини, и на десној обали Дрине дошло је до промена снага. Врховни штаб је 22. фебруара наредио штабу Двадесет друге дивизије НОВЈ да смени 16. македонску бригаду и упути је у састав Четрдесет друге дивизије у Срем. Њене положаје преузела је 8. српска бригада на одсеку од Лешнице до Јелове; од Пилнице до Лешнице била је 2. пролетерска бригада.³

За време борби код Козлука и Јање, усташке групе су се поново појавиле у рејону Сребрнице и напаале Сребрнички ПО у Братинцу. Врховни штаб НОВЈ оценио је ову активност непријатеља као стварање могућности за пребацивање четника преко Дрине код Љубовије у Србију. Зато је 24. фебруара наредио Двадесет другој дивизији да у ЈБубовију опет упути једну бригаду која ће затворити прелаз преко Дрине поседањем положаја на десној обали. Пошто се непријатељска колона која се пробијала према Бијељини извукла пред 10. српском бригадом (4. пролетерска бригада заузела је Козлук 25. фебруара) она је 25. фебруара добила на-

² Архив ВИИ, к. 1052, фасц. 1, док. бр. 4 (заповест штаба 22. див. од 17. II 1944. у којој су постављени задаци 2. пролетерској бригади, 16. македонској и 8. и 10. српској бригади). По овој заповести дат је задатак и 3. артиљеријској бригади. (Архив ВИИ, к. 1053, фасц. 4, док. бр. 17, 16 (заповест 8. српске бригаде).

³ Архив ВИИ, к. 1052, фасц. 4, док. бр. 4 и Зборник 1/18, док. бр. 89 и к. 1052, фасц. 2, док. бр. 2/17, к. 1053, фасц. 4, док. бр. 17.

ређење штаба Двадесет друге дивизије НОВЈ да крене у рејон Љубовије, где је стигла 26. фебруара и одмах посела положаје: 1. батаљон рејон Љубовија—Хан Бјеловац, 3. батаљон рејон Хан Бјеловац—Бачевац; 2. батаљон рејон Бачевац—Рогачица; 4. батаљон рејон Рагачица—Бајина Башта. Распоред 12. бригаде био је такав да је она контролисала читаву десну обалу Дрине на поседнутој линији.⁴ Организовано је извиђање рејона Оребрнице и Братунца да би ее открило место задржавања и јачина усташких и четничких група.

После ослобађања Козлука, Врховни штаб НОВЈ је оценио да и 2. пролетерска дивизија треба да пређе на десну обалу Дрине и затвори могућне прелазе четничких група. Штаб 2. пролетерске дивизије је у вези с тим наређењем пребацио 27. фебруара све бригаде на десну обалу Дрине и посео: 6. ерпском одсек Змињак—Рибари—Петковица—Петловача—Липолист; 4. пролетерском одсек Г. Добрић—Липница—Руњани—Грнчари—Читлук—Брадић. Трећа српска је још 19. фебруара била на положајима 2. пролетерске бригаде, а ова је повучена у Бању Ковиљачу ради прославе дана свог формирања (1. марта).⁵

Извршена је нова подела зона на десној обали Дрине између Двадесет друге и Друге дивизије. Положаје 8. српске бригаде преузеле су јед^шице 2. пролетерске дивизије, а ова је посела одсек од Окна и Лиманске аде до ушћа Дрине у Саву; 12. српска бригада је померена удесно и посела одсек: Трњаци—Његованче 2. батаљоном; Његованче до Самуровића аде 4. батаљоном и Самуровића ада—Скочић ада 1. батаљоном. Трећи батаљон је као резерва бригаде био у селу Клењу.⁶

Крајем фебруара 1945. године, наступајући према Јањи, непријатељ је стабилизовао стање на мосто-

⁴ Архив ВИИ, к. 1054, фасц. 1, док. бр. 2—31 (Операцијеки дневник 10. српске бригаде).

⁵ Зборник 1/18, док. бр. 89 (извод из операцијског дневника 2. прол. див.).

⁶ Архив ВИИ, к. 1053, фасц. 4, док. бр. 18 (Заповест 8. српске бригаде) и к. 1052, фасц. 2, док. бр. 2, Операцијски дневник 22. дивизије и к. 1053, фасц. 5, док. бр. 3 (Операцијски дневник 8. бригаде).

брану у Бијељини; 22. немачка дивизија је добила задатак да се распореди у углу Саве и Дрине, па су њени пукови имали распоред: 16. пук у рејону Јање, 47. пук у рејону села Међаши, и 65. пук у Бијељини. Одмах по поседују ових рејона, немачке снаге су почеле да се утврђују на левој обали Дрине од Јање према Амајлији, Међашима, Балатуну све до ушћа Дрине у Саву.⁷ Истовремено Немци убацују четнике преко Дрине, ради извиђања дубине територије НОБЈ. Прва група четника пребачена је 27. фебруара преко Дрине у рејон Бадовинаца и Црнобарског Салаша, али је одмах откривена.⁸

Крајем фебруара 1945. године, 2. југословенска армија је почела већа дејства према Добоју, Грачаници, Модричи и комуникацији Модрича—Брчко; Двадесет осма и Седамнаеста дивизија НОБЈ вршиле су јак притисак на комуникацију Бијељина—Брчко и Јања—Бјељина, што је принудило 22. немачку дивизију да 47. пук пребаци из рејона Међаша у Брчко. То је Немцима ослабило одбрану леве обале Дрине од Амајлија до њеног ушћа, што је обесхрабљивало иначе деморалисане четничке групе.⁹ Да би сазнао стање непријатеља на левој обали и предузео одговарајућа дејства, штаб Двадесет друге дивизије НОБЈ је наредио бригадама да појачају извиђачку делатност. Тако је 8. српска бригада 2. марта читавом извиђачком четом прешла у рејон Међаша, одакле је протерала четнике у правцу Двора. Том приликом је откривено да су ти четници под командом Драгутина Кесеровића, и да их има око 200. А када се извиђачка чета вратила (ноћу 2. фебруара) на десну обалу, штаб 8. српске бригаде је на леву обалу упутио читав 2. батаљон са задатком да разбије ову четничку групу код Међаша. Тај батаљон је прешао реку 4. фебруара у 5 часова и то са само три чамца којима су могли одједном да се пребаце 54 борца. Пре тога се обавепггајни официр 8. бригаде пребацио на

⁷ „Завршне операције”, страна 435.

⁸ Архив ВИИ, к. 1052, фасц. 4, док. бр. 2 и к. 1053, фасц. 5, док. бр. 5, к. 1052, фасц. 2, док. бр. 2—21.

* „Завршне операције”, страна 437.

леву обалу еа једном десетином извиђача ради праћења непријатеља.

Први делови 2. батаљона одмах су се сукобили са обезбеђењем Немаца западно од Међаша. Како је који део 2. батаљона прелазео, одмах је ступао у борбу и гонио непријатеља ка Дворовима, куда се упутио читав батаљон. Али ту су га нападале јаче снаге непријатеља, па је борба трајала читав дан. Успевши да се организовано повуче према Дрини, батаљон су напали четници из рејона села Попови. И ту је борба трајала све до пада мрака, када се 2. батаљон, уз велике губитке, вратио на десну обалу Дрине у састав бригаде.¹⁰ У периоду најжешћих борби Седамнаесте и Двадесет осме дивизије Ј. А. у рејону Јање, јаче четничке снаге су покушале да се пребаце на десну обалу Дрине и то уз подршку артиљерије немачких јединица. Међутим, и ти су покушаји осујећени са десне обале.

Десета српска бригада је, после прикупљених података о усташама и четницима у рејону Сребренице и Братунца, прешла са три батаљона на леву обалу Дрине са задатком да очисти овај терен од непријатеља. Циљ усташа и четника (углавном мештана) био је да спрече нормализовање живота на ослобођеној територији, а када су открили долазак 10. српске бригаде, напустили су Братунац и Сребреницу и прикупили се у рејону Пашино Брдо—Градаши. Сваки батаљон 10. српске бригаде добио је овде свој рејон дејства ради чишћења терена. Међутим, 2. батаљон је 3. марта водио борбу читав дан, али под притиском јачих снага усташа, морао је да се повуче на десну обалу Дрине. Први и 3. батаљон са Сребреничким ПО (који је стављен под команду 10. српске бригаде) наставили су чишћење својих терена, а усташе које су успеле да одбаце 2. батаљон, нису смеле да их сачекају, већ су се повукле ка Осмачи. Штаб 10. српске бригаде, прикупивши поново

¹⁰ Архив ВИИ, к. 1052, фасц. 4, док. бр. 4 (депеше Врховном штабу) и „Хроника 8. српске бригаде“ стр. 157 и 158. У овим борбама 2. бат. 8. бриг. имао је 12 погинулих и 15 рањених бораца. Према несигурним подацима, Немци су имали 30 погинулих (АВИИ к. 1053, фасц. 5, док. бр. 3 и к. 1052 фасц. 2, док. бр. 2—22).

сва три батаљона и са Сребреничким ПО који је имао два батаљона, покренуо је јединице у напад ради потпуног разбијања усташа: 1. батаљон на одсеку од Сребренице, преко к. 1054, 1799 и 1821 до села Љубуша, где је усташама спречавао повлачење; 2. батаљон преко села Сибића, Пазарића, Пристоја; 3. батаљон преко Скендеровића, Брежине, Примилца—к. 769; Сребренички ПО грбеном Јадра—Хан—к. 693—738—Брежански поток и према Црном врху. Усташе су 5. марта пружиле јачи отпор на Осмачи, али су принуђене да се и одавде повуку. Покушај усташа да пруже отпор и на Забуквици—Скелане није успео, те су се повукле под заштитом магле, а 10. српска бригада и Сребренички ПО наставили су 6. фебруара да гоне непријатеља према Осату и планини Јавору.¹¹

Преформирање Двадесет др-уге ударне дивизије

Почетком марта 1945. године, Национални комитет ослобођења Југославије донео је одлуку да се изврше крупне промене у организацији НОВЈ, од Врховног штаба па све до основних тактичких јединица. При томе је Врховни штаб НОВЈ преименован у Генералштаб, а Народноослободилачка војска и партизански одреди сједињени су у Југословенску армију.¹² Овом реорганизацијом су захваћене и многе дивизије које су добиле нову формацију, а тиме и Двадесет друга дивизија.

Генералштаб ЈНА је депешом од 7. марта наредио Двадесет другој дивизији да преформира јединице по новој формацији.¹³ На основу тога се дивизија прику-

¹¹ Архив ВИИ, к. 1052, фасц. 4, док. бр. 4 (депеша Врховног штаба) к. 1054, фасц. 1, док. бр. 2—38 (Операцијски дневник 10. српске бригаде).

¹² Архив ВИИ, к. 1052, фасц. 4, док. бр. 4 (депеша Врховног штаба о промени имена у Генералштаб и ЈА од 3. марта 1945. год.). „Хронологија ОВНЈ 1941—1945“, стр. 1079.

¹³ Архив ВИИ, к. 1052, фасц. 4, док. бр. 4 и к. 21, фасц. 1, док. бр. 25 (нова формација за дивизију); к. 1052 фасц. 2, док. бр. 2 наређење 22. див. о преформирању).

ггила у рејону Лознице, Лешнице и Бање Ковиљаче. На Дрини су остављена еамо обезбеђења. Преформирање дивизије је почело 12. марта, а завршено тек 27. Њен састав је по новој формацији био: 8, 10. и 12. стрелачка бригада, артиљеријска бригада, противтенковски дивизион 75 мм „зис“, пионирски, санитетски и батаљон везе, противтенковска, митраљеска и извиђачка чета, ветеринарска болница, покретна радионица, пекара и војна пошта. Први пут се, дакле, појављује артиљеријска бригада у дивизији. Међутим, прва артиљеријска јединица Двадесет друге дивизије формирана је 15. септембра 1944. године. Имала је једну батерију од два топа 75 мм а 25. XI формирана у К. Митровици нова батерија и била једина ватрена подршка четама и батаљонима у завршним борбама за ослобађање Србије.¹⁴ Сада је за артиљеријску бригаду Двадесет друге дивизије људство ститло углавном из артиљеријског центра у Нишу, али не и топови, па ће дивизија остати без артиљеријске подршке и у време пробоја сремског фронта.¹⁵

Друга нова јединица Двадесет друге дивизије била је противтенковски дивизион 75 мм, затим противавионска чета која је у наоружању имала пав-митраљезе ДШК 12,50 мм.

Чета за везу која је формирана у Нишу октобра 1944. године, прераста у батаљон за везу са три чете (две линијске и једна радио-чета). Инжињеријски батаљон, формиран децембра 1944. године, преименован је сада у прионирски батаљон.¹⁶ Од санитетских јединица сада је формиран санитетски батаљон који раније није постојао, а дивизијска болница добија назив пољска дивизијска болница.¹⁷

¹⁴ Зборник 1/9, док. бр. 68.

¹⁵ Архив ВИИ, к. 1052, фасц. 2, док. бр. 2 (Операцијски дневник 22. дивизије).

¹⁶ Архив ВИИ, к. 1052, фасц. 2, док. бр. 9 (Историјат инжињеријског батаљона).

¹⁷ Зборник 1/9 док. бр. 168; 1/12 док. бр. 17, 58, 68, 149; 1/13, док. бр. 3, 27, 68 и 99. Архив ВИИ, к. 1052, фасц. 2, док. бр. 12 (историјат санитет. батаљ.).

Један од најтежих проблема који је пратио Двадесет другу дивизију од њеног формирања, био је збрињавање рањеника.¹⁸

По новој формацији створена је команда позадине Двадесет друге дивизије, као виша форма у организацији снабдевања, од чега у рату најчешће зависи извршење борбеног задатка.¹⁹ Најтежи проблем за дивизију било је организовање снабдевања храном, одећом, обућом, муницијом и санитетским материјалом. Формирањем команде позадине и обезбеђивањем транспортних средстава, пекара и радионица створени су услови да борци Двадесет друге дивизије, пре свега, не гладују у току борбе.

Унификацијом наоружања и повећавањем ватрене моћи, Двадесет друга дивизија је добила у ударној снази. Она је до Ниша имала врло мало аутоматског наоружања — углавном пушкомитраље, неколико минобацача и два топа 75 мм. У Нишу је побољшала ватрену моћ, али далеко од тога да, према бројном стању бораца, та ватра буде адекватна обиму задатака. Дивизија је имала разноврсно и разноврсно оружје:

¹⁸ Крзјем 1943. год. у Црној Трави и Лужници формирана је партизанска болница. Рањенике су неговале, углавном, девојке и жене овог краја, уз стручну помоћ болничара. Такав начин лечења рањеника био је све до капитуације бугарске фашистичке војске, када су створени бољи услови. Додуше, почетком 1944. године, у Црној Трави преузима лечење рањеника др Јован Ристић — пионир стручне организације лечења рањеника партизана. Затим долазе лекари из Пирота (др Милован Антић и други) који су и формирали дивизијску болницу, размештену у селима Добро Поље, Црна Трава, Дарковица, Камбелевац која се затим кретала за дивизијом. У Нишу је дивизијска болница опремљена стручним средствима за лечење рањеника, али још није била решена и њихова евакуација. Са Косова и из Санџака, рањеници су евакуисани волујским колима, што је тешке рањенике често доводило у опасност да подлегну ранама. Формирањем санитетског батаљона и пољске болнице, готово годину дана по формирању 22. дивизије, решено је коначно то питање.

¹⁹ Архив ВИИ, к. 1052, фасц. 2, док. бр. 9 (Историјат интендантуре и позадине 22) О раду интендантуре и 22. дивизије коришћени су и ови извори: Зборник 1/9 док. бр. 9, 1/15 док. бр. 79; Архив ВИИ, к. 1052, фасц. 4, док. бр. 1. Иста кутија фасц. 4, док. бр. 4, бр. 1, 2 и 9 и к. фасц. 2, док. бр. 1.

„маузерке“, енглеске, бугарске и италијанске пушке и пушкомитраџезе за које није било довољно муниције. У операцијама на Косову, у Санџаку, па и на Дрини, то се оружје није могло користити. Вероватно, да је дивизија имала једнородно наоружање, био би већи и њен успех.²⁰

Преформирањем у Лозници, Двадесет друга дивизија није добила све наоружање које јој је следовало, али је унификацијом била спремнија за извршавање борбених задатака у фронталном рату који је следно. Повећавање аутоматског оружја донело је дивизији велику ударну снагу. Чете аутоматичара нарочито су долазиле до изражаја у јуришима и одбијању противнапада непријатеља. Да на сремском фронту дивизија није имала потребан број аутоматског оружја, била би преполовљена, мада је без подршке артиљерије десеткована.

Пре преформирања, Двадесет друга дивизија је бројала 9.292 човека, и остао исти првобитни борачки састав, смањен за 650 бораца, упућених у 1. армију. Борци Двадесет друге дивизије из њеног првобитног састава остали су доследни потомци својих предака из моравских дивизија српске војске у првом светском рату и устаника на југу Србије из 1917. године.²¹

Преформирање Двадесет друге дивизије није донело неке битне промене у старешинском кадру. Тај кадар, без обзира на оцену заступника политичког ко-

²⁰ 22. дивизија имала је: 3.949 „маузерки“; 751 енглеску, 649 италијанских и 347 „манлихеровке“; 158 пушкомитраџеза „шарац“, 129 „бренгал“, 14 „брна“ и 65 бугарских (укупно 366). Ово је врло слаба ватрена моћ дивизије од 10.000 војника. После Ниша, од минобацача је 22. дивизија имала: 81 мм — 3 енглеска, 8 немачких и 4 бугарска; топова 75 мм 4 и пт-топа (ПАК 88 мм) 4 комада (Архив ВИИ, к. 185, фасц. 2, док. бр. 18. Стање је на дан 26. фебруара 1945. Зборник 1/30 док. 140).

²¹ На жалост, аутору није било могуће да пронађе спискове одликаних бораца у 22. дивизији, из којих би се видела борбеност читаве дивизије. Нема докумената из којих би се видели подвизи бораца 22. дивизије, а њих је било стално — од формирања па до Дрине. Позната су места подвига: Врезовица за 8. српску, Оштро копље — за 10. српску бригаду; а Сјеница — Вабињача — за 12. српску бригаду и код Дрине (Будишић, Влашке њиве, Сакар) за све бригаде ове дивизије.

месара Главног штаба Србије од августа 1944. и ПК Србије од 9. августа 1944. године, извршио је успешно своју улогу старешина у борби. Нижи кадар (који је тада најслабије оцењен) остао је на својим дужностима тада и сада 99% исти. Према документацији, налазимо само на два случаја смењивања старешина због недисциплине и неодговорног понашања.²² Ранија смењивања а нарочито она од септембра била су углавном као последица непознавања оцена од стране ПК и Главног штаба Србије.²³

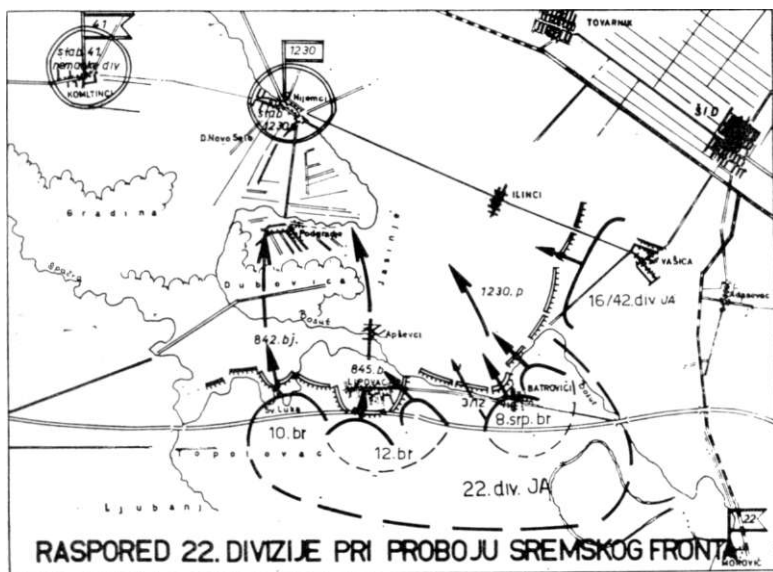
По новој формацији, бројно стање бригаде Двадесет друге дивизије је смањено, а оне од српских преименоване на стрељачке бригаде. Поред тих батаљона, у бригаама је формирана чета аутоматичара, чета за везу, пратећа чета и друге помоћне јединице. У штабу бригаде оформљени су оперативни, обавештајни и орг. моб. органи. Органи снабдевања су боље организовани. У батаљону су формиране три стрељачке и 1. пратећа чета. Бољом опремом и наоружањем бригаде су повећале ударност. Чете аутоматичара су биле моћан елемент у рукама штаба бригаде.²⁴ Сада је бројно стање Двадесет друге дивизије било: по списку 7.319 бораца и старешина.²⁵ Наоружање, а нарочито топови, добијено је са извесним временским закашњењем, те се дивизија није комплетирала у периоду од преформирања до 27. марта 1945. године, а артиљеријска бригада потпуно формирана тек по завршетку рата, у Битољу, а топове добила 9. маја у Загребу.

²² Архив ВИИ, к. 1052, фасц. 4, док. бр. 2.

²³ Архив ВИИ, к. 1054, фасц. 1, док. бр. 2—30 (Операцијски дневник 10. српске бриг.).

²⁴ Архив ВИИ, к. 1052, фасц. 2, док. бр. 1 (бројно стање 22. дивизије од 25. априла 1945. после пробоја сремског фронта, на лицу је било 6.512 бораца и старешина).

²⁵ Зборник 1/15, док. бр. 180, Архив ВИИ, к. 1052, фасц. 3, док. бр. 2, 1, к. 1052 фасц. 5, бр. 3 и к. 185 фасц. 2 док. 18, к. 1052 фасц. 2, док. бр. 1; к. 1051 фасц. 5 док. бр. 3, к. 1051 фасц. 1, док. бр. 10, 11, к. 181 фасц. 2 док. бр. 58; Зборник 1/7, док. 29; VII 3, док. 53 и А. Срб. бр. 562 (Ово су документи из којих се види право стање 22. див. од њеног формирања до Срема. Прегледа бројних стања готово да нема, па се дивизија не може пратити у свим временским периодима).



На сремском фронту

У вези са припремама пробоја сремског фронта и прелажења у офанзиву јединица ЈА за коначно ослобађање земље од окупатора, наређено је извесно прегруписање снага 1. армије.

Двадесет друга дивизија је, по наређењу Генералштаба од 29. марта, имала дасмени 2. пролетерску дивизију на десној обали Дрине коју је она посела у периоду преформирања Двадесет друге дивизије. Смена је извршена у току 30. и 31. марта 1945.²⁶ Према плану операција 1. армије, 2. пролетерска и Пета дивизија (која је

²⁶ Архив ВИИ, к. 1052, фасц. 4, док. бр. 4 (депеша Генералштаба 22. дивизији) Зборник 1/18, док. бр. 108. збон преформирања 22. дивизије, положаје на Дрини посела је 2. пролетерска дивизија 9. III 1945. (заповест 22. дивизије), к. 1053 фасц. 4 док. бр. 17 и 18, од 30. III до 2. IV 22. дивизија преузима исте положаје од 2. пролетерске (к. 1053 фасц. 4 док. бр. 19) Заповест 22. дивизије од 1. априла.

у овом периоду пребачена из Срема у источну Босну у рејон Зворника, Козлука, Брањева и Челопека) добиле су задатак да појачају напад Седамнаесте дивизије на Бијељину и Брчко, до 10. априла да очисте ову територију од немачких снага, а потом код Брчког да форсирају Саву и дејствују према Жупањи и Винковцима. Овим ударом у десни бок и позадину непријатељских снага у Срему пресечена би била његова одступница на сремском фронту. Ова група дивизија прешла је одмах у напад и већ 2. априла овладао Бијељином, а затим почела дејства према Брчком и Срему.²⁷

У план пробоја сремског фронта ушла је и Двадесет друга дивизија, те је од Генералштаба ЈА добила наређење да се од 4. априла ставља под команду 1. армије.²⁸ Стога је Двадесет друга дивизија у периоду од 30. марта до 4. априла држала десну обалу Дрине — 8. бригадом од Лешнице до Кучишта, а 10. бригадом од Кучишта до ушћа Дрине у Саву, спречавајући прелазак четника у Србију.²⁹ Затим, 5. априла добија наређење 1. армије да до 7. априла пређе у рејон Моровић—Кукујевци ради преласка у напад за пробој сремског фронта. Зато штаб Двадесет друге дивизије издаје истог дана наређење бригадама за покрет преко Саве.³⁰

Бригаде су у рејон Моровића стигле тачно по плану доласка Двадесет друге дивизије: 10. бригада возом до Моровића, одакле је прешла у рејон Батровца ради преузимања положаја 1. бригаде 6. дивизије и у току ноћи 7/8. априла била на линији: 1. батаљон — река Спачва — југозападно од села Липовца; 2. батаљон — село Батровац — обала Босута — окука према к. 90 (Градина); 3. батаљон — североисточно од села Ли-

²⁷ „Завршне операције“ стр. 583—585 и Зборник 1/18 док. бр. 112.

²⁸ Зборник 1/18 док. бр. 108.

²⁸ Архив ВИИ, к. 1052, фасц. 2, док. бр. 2—30 (Операцијски дневник 22. дивизије) и к. 1059 фасц. 4 док. бр. 17, 18 и 19 (заповест 22. дивизије).

³⁰ Архив ВИИ, к. 1053, фасц. 4, док. бр. 20 (заповест 22. дивизије).

повца; простор између 1. и 3. батаљона посела је чета аутоматичара... 8. бригада је у Моровић стигла 7. а ујутру 8. априла 1. и 3. батаљоном прешла у рејон Батровца ради смене 2. батаљона 10. бригаде који је преузео положај чете аутоматичара... 12. бригада је 7. априла до 18 часова стигла у село Кукујевце и ту остала до даљег наређења... Батаљон везе Двадесет друге дивизије је 7. априла стигао у село Моровић где је успоставио телефоноку централу за везе до бригадних централа ... Пионирски батљон такође је овог дана прешао у село Моровић, где се сместио и штаб Двадесет друге дивизије.

Дванаеста бригада је 9. априла 3. батаљоном сменила 1. батаљон 8. бригаде на положају у селу Батровцу и на свом десном крилу одржавала везу са 16. бригадом Четрдесет друге дивизије (рејон Градине). Остали батаљони и штаб 12. бригаде прешли су овог дана у Батровац.. Осма бригада је сва 9. априла прикупљена у селу Батровцу. Тако су бригаде Двадесет друге дивизије 9. априла биле у рејонима из којих ће кренути у напад, а делом снага поселе су и одређене положаје.³¹ Приликом подласка Батровцу, штаб 12. бригаде примио је наређење којим је постављено да 8. и 12. у току ноћи 9/10. априла форсирају Босут на одсеку северозападно од Батровца.³² Ово наређење је 9. априла сторнирано и форсирање одложено.

Десета и 12. бригада су са два батаљона одмах[^] поседању положаја организовале извиђачке непријатеља. Извиђачке групе које су упућиване на леву обалу Босута и Спачве, нису успеле да пређу реке, јер их је онемогућио непријатељ који је густо посео леву обалу. Поред тога, непријатељ је у периоду подласка бригада Двадесет друге дивизије и у току смене дејствовао из артиљеријских и минобацачких оруђа по положајима и правцима доласка на десну обалу Босута и наносио губитке бригадама.

³¹ Архив ВИИ, к. 1053, фасц. 4, док. бр. 20 (Заповест штаба 22. дивизије); к. 252 фасц. 3 док. бр. 51 и к. 1052 фасц. 2 док. бр. 2—24 (Операцијски дневник 22. дивизије).

³² Архив ВИИ, к. 1052, фасц. 1, док. бр. 5 (Заповест 22. дивизије од 8. IV).

У Батровцу је 10. агрила одржан заједнички саста-
нак штабова 8. и 12. стрељачке бригаде уз присуство
политичког комесара Двадесет друге дивизије Живка
Живковића и начелника штаба дивизије Валентина
Хорватића, на коме су старешине упознавале задатке
око форсирања Босута и организовања садејства.

Према плану 1. армије за пробој сремског фронта,
главни удар је предвиђен десним крилом на фронту
капада 1. пролетерске и Двадесет прве дивизије (Ловац
— к. 141), а помоћни на фронту Четрдесет друге и Два-
десет друге дивизије, од Трунићевог Салаша до Ли-
повца чија је ширина износила 24. км. Задатак Дваде-
сет друге дивизије по том плану био је форсирање Бо-
сута у рејону села Батровца са фронтом напада ширине
10 км. Десно сусед Двадесет другој дивизији (од Гра-
дине) била је 16. македонска бригада, а лево (преко Бо-
сутских шума) јединице Шесте дивизије. Била је то
Босутска група дивизија.³³

Пред фронтом напада Двадесет друге дивизије, на
левој обали Босута, бранио се 1230. пук. 41. немачке
дивизије и то: у селу Липовац — 842. севернокаваски
батаљон; на левој обали Спацве, западно од Липовца —
845. немачко-арапски батаљон; у рејону Д. Ново Село
на правцу напада Двадесет друге југословенске диви-
зије 41. допунски батаљон. У рејону села Илинци 1. ди-
визион 41. артиљеријског пука; штаб 1230. пука разме-
штен у селу Нијемци (на правцу напада Двадесет друге
дивизије).³⁴ Према овом распореду непријатељских сна-
га произилази да су јаче снаге 41. немачке дивизије
постављене према Двадесет другој дивизији. На левој
обали Босута, као и у селзг Липовцу, одбрана је била
фортификацијски јако утврђена и њен пробој захтевао
је веће жртве. Сложеност задатка Двадесет друге ди-
визије била је утолико већа што се уз напад вршио
и насилан прелаз реке (форсирање).

³³ „Завршне операције“ стр. 539—545. Архив ВИИ, к. 251, " фасц. 1 док. бр. 40, 41, 45 (Заповест штаба 1. армије) и к. 254 фасц. 1 док. бр. 7 (Заповест штаба 1. армије) к. 254 фасц. 1 док. бр. 2. (Релације 1. армије)

³⁴ „Завршне операције“ стр. 538 и Архив ВИИ, к. 73, фасц. 1, док. бр. 1А.

Према овом плану, Двадесет друга дивизија је добила наређење да реку Босут форсира у току ноћи 11. априла (на одсеку 2 км источно од Липовца код Батровца), а 12. априла нападне непријатеља у селу Аршевац и опречи његовим деловима извлачење ка селу Подграђе.³⁵ Штаб Двадесет друге дивизије је на основу овог задатка издао 11. априла своју заповест којом је одредио 8. стрељачкој бригади да форсира реку Босут



*Минобацачко одељење дејствује на сремском фронту
(12. IV 1945.)*

у рејону Батровца (на ширини 2 км) и створи мостобран према Аршевцу који би се затим ширио ка селу Илинци и тако створи могућност за убацивање нових ешелона у мостобран. При томе је још у току 10. априла 8. бригада поставила на леву обалу Босута митраџезе и минобацаче да би обезбедила прелазак предњих делова.

³⁵ „Завршне операције“ стр. 543 и Архив ВИИ, к. 1052, фасц. 1 док. бр. 6 (Заповест 22. дивизије од 11. априла) и к. 1053 фасц. 4, док. бр. 21.

После договора о садејству између 8. и 12. бригаде, 1. батаљон 8. бригаде преузео је положаје 12. бригаде и добио задатак да форсира Босут код села Батровца (рејон цркве која је на обали).³⁶ Десно од 1. батаљона посео је обалу 2. батаљон 8. бригаде, а лево 3. батаљон 12. бригаде. Они су имали задатак да штите прелазак 1. батаљона и стварање почетног мостобрана.

За 12. бригаду претходно је замишљено да Босут прелази за 8. бригадом, а по преласку да дејствује ка селу Илинци, те са 8. бригадом која дејствује према селу Апшевцу, да шири почетни успех. Међутим, 11. априла у 17 часова долази до промене у плану форсирања: 8. бригада се ојачава 3. батаљоном 12. бригаде и он дејствује левом обалом Босуа према Апшевцу, а 12. бригада би пре преласка Босуа нападала Липовац да би се затим цела оријентисала преко Босуа и Апшевца. У вези са новом одлуком, 10. бригада је добила задатак да форсира Спачву, на окуци реке западно од села Липовца код манастира Св. Лука. Одмах по паду мрака 12. бригада својим 1. батаљоном преузима положаје 10. бригаде (јужно и југозападно од Липовца), а 2. батаљоном поседа положаје источно од Липовца, десном обалом Босуа. Чету аутоматичара поставља између 1. и 2. батаљона на правцу самог села Липовца. Ова смена је извршена 11. априла ноћу пре почетка напада.

Према овом новом плану, 8. и 10. бригада су форсирале Босут и Спачву у 23 часа, а 12. бригада је отпочела напад сутрадан 12. априла, када оу и све јединице 1. југословенске армије кренуле у пробој.

Задатак Двадесет друге дивизије био је тежак како због сложености форсирања као вида дејства, тако и због тога што није имала артиљерије за подршку јединица при фороирању. Оцењујући да је Двадесет другој дивизији нужно потребна подршка артиљерије и авијације, начелник штаба 1. армије генерал-мајор Милутин Мсрача инсистира на њеном ојачавању артиљеријом; у противном да она не форсира реку, него да само

³⁶ Архив ВИИ, к. 1053, фасц. 4, док. бр. 21 (заповест 8. стрелачке бриг. за форсирање).

демонстративним нападом веже непријатеља за себе.³⁷ Ситуација у којој се налазила Двадесет друга дивизија налагала је усвајање предлога начелника штаба армије, али уместо тога, Двадесет друга дивизија добија још тежи задатак: поред форсирања, имала је да почне напад још у току ноћи 11. априла и тиме навуче на себе непријатеља. Стварање мостобрана у време када суседне јединице још не дејствују и без подршке артиљерије било је унапред одређено на неуспех, и то уз огромне жртве.

Све припреме за форсирање Босуга вршене су ноћу (од 17 до 23 часа) и то по карти. Командант 8. бригаде Никола Звицер је са командантима батаљона Божом Качавендом, Јорданом Петровићем и Јованом Симончићем, затим комесарима батаљона Станком Тасићем, Миодрогаком Станковићем и Љубом Михајловићем усагласио задатке по карти на два сата пре напада, а са командиром пратеће чете Душаном Дивчићем прецизирао задатке расположивој артиљерији за обезбеђивање преласка првих десантних делова. Командант 1. батаљона 8. бригаде је такође са својим командама чета прецизирао начин преласка првих таласа и проширења мостобрана на левој обали.³⁸ Командант 2. батаљона (који је прелазно у другом ешелону) прецизирао је својим командама чета на местима искрцавања и правац настунања по прелаеку на десну обалу, митраљеској и минобацачкој чети прецизирани су задаци подршке преласка 1. батаљона.

Десетој бригади је отежано организовање садејства променом задатка за коју је сазнала тек у 17 часова 11. априла. Требало је одредити места прелаза и де-

³⁷ Архив ВИИ, к. 252, фасц. 3, док. бр. 43, 51, 44.

³⁸ Команде чета 1. батаљона биле су у саставу: 1. чета — командир Јоца Арсић, комесар Стојиљко Златковић, заменик комесара Аритон Качаревић; 2. чете — командир Дончо Настасијевић, комесар Влада Митић, заменик комесара Радојко Богатиновић; 3. чете — командир Таса Додић, комесар Јова звани „Тот“, заменик комесара Драгиша Анђелковић Гуне; митраљеска чета — командир Милан Марковић (остала имена нису утврђена); минобацачка чета — командир Тодор Стојановић (остала имена нису утврђена).

таљно разрадити садејство међу батаљонима, затим сменити батаљоне са положаја око Липовца и Босута и до 23 часа довести их на положаје за форсирање Спацве.

Напад Двадесет друге дивизије почео је тачно у 23 часа 11. априла. Први талас десанта (1. вод 1. чете 1. батаљона и вод чете аутоматичара 8. бригаде) отиснуо се од обале уз подршку артиљерије, минобацача и митраљеза. Непријатељ је касно открио десант и у покушају да спречи излазак на обалу првог таласа онемогућили су га аутоматичари 8. бригаде. У овладаним првим рововима заробљено је 5, 6 их се удавило, а убијена су 22 немачка војника. Овај подвиг бораца 8. бригаде омогућио је и осталим таласима 1. батаљона да без губитака брзо пређу реку и проширују мостобран. Прелазак преко Босута изводио се таквом брзином да је непријатељ био потпуно збуњен и није могао да реагује чак ни артиљеријом.

Први батаљон 8. бригаде је за кратко време створио мостобран на левој обали Босута, допирући до к. 84, а за њим се одмах пребацио и 2. батаљон који је почео дејства северозападно од к. 84, чистећи обалу Босута и проширујући мостобран на север. Ојачан преласком 2. батаљона, 1. батаљон је продужио напад према к. 83 и шуми Дубовац. У даљим борбама батаљони су наилазили на све већи отпор непријатеља и почели јуриш за јуришем. Изненађени непријатељ још се није био средно, али је његова артиљерија из рејона Илинци и Јагме већ почела да туче по мостобрану, што је успорило наступање 8. бригаде, па штаб 8. после два сата убацује 3. батаљон као и 3. батаљон 12. бригаде на леву обалу, а за њима пребацује артиљерију и минобацаче. Следи јачи притисак на непријатељске положаје, при чему 3. батаљон 8. бригаде дејствује у углу шуме Дубочице и Драгановице, а 3. батаљон 12. бригаде продире левом обалом ка к. 83, где је задржан добро организованом одбраном.

Сви батаљони 8. бригаде су у наступању, без обзира на отпор 1230. немачког пука, успели да избију до ровова на ивици шуме Драгановице и Дубовице, али

су овде засути артиљеријском и минобацачком ватром, па су успели да само из неких ровова избаце непријатеља. Настала је огорчена борба, у којој је 8. бригада тежила проширивању мастобрана, а непријатељ је покушавао да ликвидира мостобран.

У то време је само 10. стрељачка бригада (око 3 часа 12. априла) почела борбе на Спачви, југозападно од Липовца. На осталом делу сремског фронта није било борби, па се командант 41. немачке дивизије одлучио на ликвидацију мостобрана југословенске Двадесет друге дивизије, усмеривши на њу сву расположиву артиљерију, а у току ноћи 12/12. априла кренуо је у противнапад. Те противнападе непријатеља 8. бригада је успешно одбила, али више није била у стању да напредује и проширује мостобран, па је око 8,30 часова 12. априла почела да се укопава на достигнутој линији.

Овај велики успех 8. бригаде на сремском фронту подржала је само 10. бригада која је почела напад са 4 часа закашњења, што је било резултат смене са ранијих положаја и поседања ноћу нових положаја за форсирање реке. Бригада је у рејону цркве Св. Луке и к. 81 прешла (у 3 часа 12. априла) у напад на рејон одбране 845. арапског батаљона који је давао јак отпор са леве обале Спачве. Први талас 10. бригаде је такође успешно прешао на леву обалу и то чета аутоматичара која је брзо протерала непријатеља, а за њом 2. батаљон који је ширио мостобран према шуми Нарача у правцу Апшевца. Уследио је, затим, прелазак 1. батаљона који је са 2. батаљоном почео пробијање добро организоване и јако утврђене непријатељске одбране. Последњи је на леву обалу Спачве у свануће пребачен 3. батаљон, а за њим и остали делови 10. бригаде. Из шуме на левој обали Спачве, батаљони 10. бригаде вршили су притисак на одбрану 845. арапског батаљона који се упорно бранио. Наступање 10. бригаде било је успорено, али непријатељ није имао резерве да би могао предузети противнапад, па је око 10 часова 12. априла његова одбрана овде пробијена, а отпор 10. бригади су пружале само поједине борбене групе. Бригада је овог дана извршила свој задатак избивши на реку Босут и

Крекманов стан (к. 77), али је до тада имала 25 погинула и 69 рањених. Непријатељски губици били су 35 погинулих и 10 заробљених немачких војника, што је конкретно утврђено, мада се цени да су ти губици били знатно већи.³⁹

Кроз пробој сремског фронта

Док су 8. и 10. бригада водиле жестоке борбе, 12. бригада је поседала положаје и чекала час напада кад и све остале јединице 1. југословенске армије на сремском фронту. Тај напад је почео тачно у 5 часова 12. априла 1945. године, при чему је 12. бригада имала да овлада јако утврђеним насељем Липовац које је бранио 842. севернокавказки батаљон. Отпор непријатеља је био жесток, подржаван јаком артиљеријском и минобацачком ватром, те батаљони 12. бригаде ни после 4 сата борбе нису успели да продру у Липовац. Тек око 9 часова 2. батаљон је подишао Липовцу са југоисточне стране, али је трпео јаку митраљеску ватру из бункера који су били на самој ивици села. Непријатељ је и са леве обале Босута, из шуме Дубовице, успешно спречавао 2. батаљон да подиђе Липовцу са источне стране. У оваквој ситуацији штаб 12. бригаде, да би олакшао напад 2. батаљона, наређује 1. батаљону да са јужне стране почне јачи притисак, како би непријатељ пренео артиљеријску и минобацачку ватру на њега. Тиме би се растеретио 2. батаљон, а његов продор према Липовцу био би ефикаснији. Ово ипак није донело жељене резултате; 12. бригада је била у неповољнијем положају од непријатеља. Зато се штаб бригаде одлучује око 9.30 часова на јуриш истовремено са оба батаљона. У том јуришу су дате велике жртве, али су се батаљони дочепали првих кућа Липовца. Поједине ватрене тачке непријатеља морале су бити ликвидиране дејством минобацача што је представљало посебан напор за бригаду.

³⁹ Архив ВИИ, к. 1054, фасц. 1, док. бр. 4 (Операцијски дневник 10. бригаде).

У периоду јуриша 12. бригаде, без подршке оруђа за непосредно гађање и неутралисање ватрених тачака, њене чете прве линије су десетковане; из строја је избачено око 100 бораца и старешина. Овладано је Липовцем, али се непријатељ, под заштитом снага на левој обали Босута, организовано повукао преко моста који је затим порушио. У току поподнева 12. и 13. априла, 12. бригада је продужила гоњење непријатеља према селу Подградец.

Изненађењем је 8. бригада постигла и готово без жртава створила мостобран. Ширећи га наилазила је на све јачи отпор Немаца који је савладаван убацивањем свежих снага, тиме је напад све више јењавао. Када је свануло, 12. априла, на левој обали Босута нашла су се три батаљона 8. бригаде, један батаљон 12. и Дисциплински батаљон дивизије. Велике снаге на уском, а откритеном мостобрану, биле су добра мета за тучење из свих врста наоружања. Непријатељска минобацкачка и артиљеријска ватра биле су све интензивније и масовне по просторији мостобрана и то је умањило брзину наступања 8. бригаде. До 8 часова непријатељ је извршио неколико противнапада да би зауставио 8. бригаду и спречио јој ширење мостобрана. Ватра његових минобацка била је прецизна, а борци 8. бригаде на откритеном и равном земљишту тешко су се заклањали.

Почетак општег напада на читавом сремском фронту није имао великог утицаја на развој борби код мостобрана 8. бригаде. Десни сусед Двадесет друге дивизије (Четрдесет друга дивизија) нападао је на фронту од 14 километара, наносећи главни удар десном крилу, што је такође отежавало услове борбе Двадесет друге дивизије.

Шеснаеста (македонска) бригада која је била десно од 8. бригаде, нападала је на помоћном правцу Четрдесет друге дивизије и тиме само везивала снаге непријатеља. То је омогућавало 41. немачкој дивизији да и после почетка напада, на читаву њену зону концентрише снаге и средства за ликвидацију мостобрана Двадесет друге дивизије. Немцима је ишла у прилог и ситуација код села Липовца, где су се њихови делови

бранили упорно све до 10 часова 12. априла, а 10. бригада својим продором преко реке Спачве није непосредно угрозила позадину снагама које су браниле мостобран пред 8. бригадом. У оваквој ситуацији непријатељ ангажује резерву 1230. пука, а затим и дивизијску резерву из рејона Д. Ново Село.

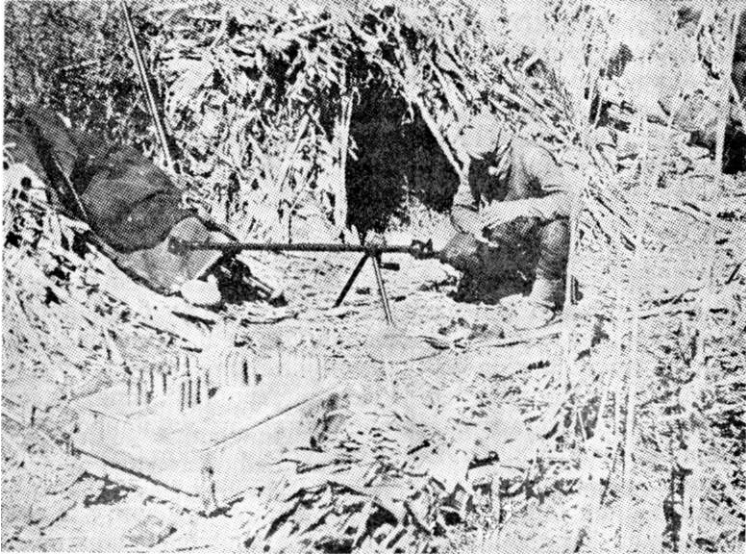
Настала је критична ситуација после 8.30 часова када је непријатељ, уз јако дејство артиљерије и минобацача, гредузео противнапад на 8. бригаду која је из освојених ровова одбијала те противнападе. После четири таква узастопна противнапада Немаца, снаге 8. бригаде оупустиле. Жртве су биле драгоцене. Погинули оу: командант дисциплинског батаљона Димитрије Стојановић Мица, који се и највише истицао храброшћу, затим Александар Антић Прма, командир чете аутоматичара 8. бригаде и њен комесар Урош Илић. То је имало утицаја на даљу борбеност и командовање четата и батаљонима и 8. бригада је из напада прешла у одбрану, а неки делови почели су и да се повлаче. Непријатељ је искористио свој успех и још јачим ударима артиљерије и минобацача нанео стрелачком строју 8. бригаде на уском мостобрану нове жртве. Рањених је било толико много да санитарски органи нису били у стању да их све превију и евакуишу са бојишта. Непријатељ је очигледно тежио да ликвидацијом овог мостобрана створи време за повлачење својих јединица на осталим одсецима фронта. А питање рањеника Двадесет друге југословенске дивизије било је преокупација и њеног штаба и пггаба 8. бригаде. У овој ситуацији било је важније извући рањенике него продужити наступање.

Непријатељ, подстакнут успехом, преноси удар артиљеријском и минобацачком ватром по самој реци Босути код Батровца, да би спречио извлачење јединица Двадесет друге дивизије са мостобрана и да их ту уништи, јер њихово поновно сређивање на десној обали за њега је нова велика опасност.

Штаб Двадесет друге дивизије, пошто није имао никаквих других снага у резерви за прихват рањеника, антажује у ту сврху свој батаљон за везу, те су захва-

љујући залагању његових бораца, сви рањеници 8. бригаде пребачени на десну обалу Босути.

Осма бригада, сабијена на узан иростор мостобрана, давала је жесток отпор непријатељу. Пакао који су Немци стварали артиљеријском и минобацачком ватром



Борци 22. дивизије на сремском фронту

био је на самој обали Босути и зато су борци 8. бригаде тежили да буду што даље од ње. Али после 11 часова почиње да слаби и та ватра и притисак непријатељске пешадије, што је борцима створило бар толико предах да се подигну са земље и погледају поље покривено лешевима. Било је то стравично, али колебања међу психички и физички изнуреним борцима није било. Лаки рањеници чак су се сами дизали из ровова и тражили болничаре ради превијања.

Непријатељ се брзо повлачио, те је 8. бригада са делом који је остао на левој обали Босути, после сређивања и извлачења свих рањеника, продужила наступање, да би у току тог дана стигла до села Нијемци.

Тако се Двадесет друга дивизија, крајем 13. априла, нашла на линији Нијемци—Д. Ново Село—Комлетинци—Оток. Дејствујући према Винковцима, Двадесет друга дивизија је у овај град стигла 14. априла 1945. у 16 часова, који је дан пре тога ослобођен.

Био је то крај борби Двадесет друге дивизије која се из Винковаца, одлуком Генералпггаба ЈА, враћа у Србију и ставља под команду Главног штаба Србије.⁴⁰ За време задржавања у Винковцима, бригаде Двадесет друге дивизије су се сређивале и одмарале, претресајући и терен ради хватања заосталих немачких војника, усташа и четника. Требало је установити губитке које је дивизија имала и у последњој борби и у другом светском рату. Анализе су показале поразне резултате. 8. бригада је имала 113 погинулих, од тога 18 старешина, а број рањених се пење на 384; 10. бригада 70 погинулих и 143 рањена; 12. бригада 118 погинулих и 122 рањена. Анализе су показале да је дивизија само за један дан последње борбе имала 301 погинулог и преко 643 рањена. Ови губици су делом и резултат непоштовања основних принципа савременог рата, нарочито при форсирању реке.⁴¹

Двадесет друга дивизија после учешћа у првомајској паради у Београду (један део) пребачена је из Винковаца у Ваљево, где, не стигавши ни да се распреми, добија наређење да се пребаци у Битољ ради обезбеђивања границе према Грчкој. Тада је тамо била потребна јака јединица обзиром на грађански рат и интервенцију страних трупа. У Битољ је дивизија стигла без

⁴⁰ АВИИ к. 1052 фасц. 4 док. бр. 1—10 (наређење штаба 1. армије).

⁴¹ Архив ВИИ, к. 252, фасц. 4, док. бр. 2 (извештај штаба 22. дивизије о губицима 12. априла) к. 1052 фасц. 2, док. бр. 2; к. 1053 фасц. 5, док. бр. 3; к. 1054 фасц. 1, док. бр. 2 и к. 1054 фасц. 4 док. бр. 1 (Операцијски дневници 22. дивизије, 8, 10. и 12. бригаде). Губици непријатеља износе 325, а заробљени 250. (Према извештају 22. дивизије од 12. априла, губици дивизије су приказани много мањи него по списку и другим подацима. По извештају погинуло је 170, а према списку, 301. Рањене смо узели према извештају дивизије који такође није тачан, јер је састављен на брзину. Рањених је било још и више).

10. бригаде која је била прво упућена у рејон ЈБубовије да спречава пребацивање заосталих четника из Босне, а поеле неколико месеци боравка у том рејону дошла је у рејон Битоља.

Народ југа Србије може бити поносан што је имао такву дивизију, састављену од одабраних бораца — јуришника — бомбаша, митраљезаца. Она је извршила сваки задатак који је пред њу поставио Врховни командант НОВ и ПОЈ.